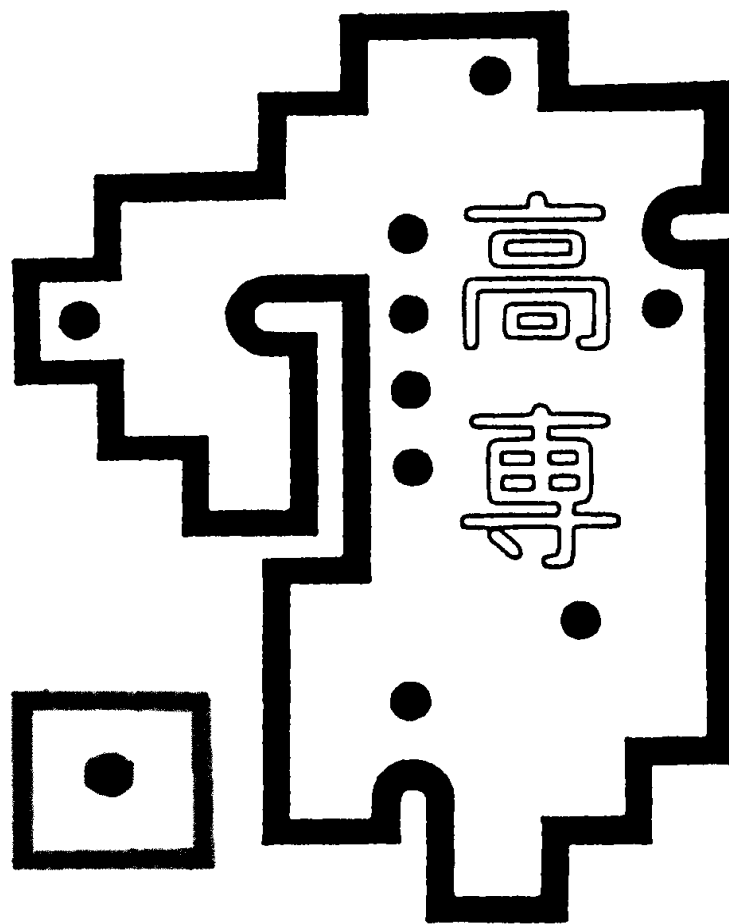


第60回(令和5年度)九州沖縄地区国立高等専門学校体育大会

ソフトテニス競技



令和5年 7月15日(土)・7月16日(日)

主 催

(主管校) 佐世保工業高等専門学校

(担当校) 北九州工業高等専門学校

(担当校) 久留米工業高等専門学校

九州沖縄地区国立高等専門学校体育連盟

総 合 本 部

佐世保工業高等専門学校

電 話 0 9 5 6 - 3 4 - 8 4 2 0

F A X 0 9 5 6 - 3 4 - 8 4 2 5

U R L <https://www.sasebo.ac.jp/>

試合結果のお問合せ等にご利用ください。

表紙の図案について

図案は、九州沖縄地区国立高等専門学校体育大会旗のマークとして、有明工業高等専門学校建築学科名誉教授松島寛治先生によりデザインされたものであり、九州沖縄地区9高専（10キャンパス）の位置を表徴している。

この競技要項に学生の個人情報を掲載するにあたっては、個人情報保護法に基づき、本人の了解を得ております。

目 次

大会役員	1
連絡協議会	2
大会日程表	3
第60回（令和5年度）九州沖縄地区国立高等専門学校体育大会要項	4
参加校（住所・電話番号）	9
大会参加者数（会場別）	10
競技種目別実施要項	11
組み合わせ他	13
競技役員・出場選手名	16
（案内）	
監督者会議・開会式日時及び会場、緊急病院	19
九州沖縄地区体育大会優勝校一覧	20

大 会 役 員

会 長

佐世保工業高等専門学校長 中 島 寛

副 会 長

北九州工業高等専門学校長 鶴 見 智

久留米工業高等専門学校長 松 村 晶

顧 問

有明工業高等専門学校長 八 木 雅 夫

熊本高等専門学校長 高 松 洋

大分工業高等専門学校長 山 口 利 幸

都城工業高等専門学校長 田 村 隆 弘

鹿児島工業高等専門学校長 上 田 悦 子

沖縄工業高等専門学校長 佐 藤 貴 哉

連 絡 協 議 会

	委 員 長				
佐世保工業高等専門学校	学生主事	堂 平	良 一		
	副 委 員 長				
佐世保工業高等専門学校	体育教員	吉 塚	一 典		
	事務部長	藤 田	勝 律		
	学生課長	宮 良	幸 代		
	委 員				
久留米工業高等専門学校	学生主事	龍 頭	信 二		
	体育教員	赤 塚	康 介		
	学生課長	木 山	博 志		
有明工業高等専門学校	学生主事	坪 根	弘 明		
	体育教員	野 口	欣 照		
	学生課長	江 崎	浩 浩		
北九州工業高等専門学校	学生主事	安 部	力 雄		
	体育教員	八 嶋	文 圭		
	学生課長	長 濱	圭 一		
熊本高等専門学校 (熊本キャンパス)	学生主事	縄 田	俊 則		
	体育教員	岩 田	大 助		
	学生課長	江 島	美 穂		
熊本高等専門学校 (八代キャンパス)	学生主事	村 山	浩 一		
	体育教員	四 宮	俊 郎		
	学務課長	大 山	博 博		
大分工業高等専門学校	学生主事	大 庭	恵 一		
	体育教員	川 内	勝 志		
	学生課長	佐 々 木	勝 啓		
都城工業高等専門学校	学生主事	永 松	幸 一		
	体育教員	武 田	誠 司		
	学生課長	野 口	修 修		
鹿児島工業高等専門学校	学生主事	北 堂	裕 一		
	体育教員	堂 園	一 一		
	学生課長	浦 口	健 一		
沖縄工業高等専門学校	学生主事	神 里	志 穂		
	体育教員	和 多	子 大		
	学生課長	高 江	哉 子		

令和5年度 九州沖縄地区国立高等専門学校体育大会日程表

担当校	種目	会場	6/30	7/1	7/2	7/10	7/11	7/14	7/15	7/16	7/17	7/21	7/22	7/23	7/24
			金	土	日	月	火	金	土	日	月	金	土	日	月
佐世保工業高等専門学校	陸上競技	佐世保市総合グラウンド陸上競技場							○	○					
	ソフトテニス	佐世保市総合グラウンド 庭球場 (雨天時 サン・ヴィレッジさざ)							○	○					
	バドミントン	佐世保市東部スポーツ広場体育館						○	○	○					
	水泳	佐世保市総合グラウンド プール							○						
	ハンドボール	佐世保市体育文化館		○	○										
北九州工業高等専門学校	硬式野球	大谷球場 (北九州市) 桃園球場 (北九州市)										○	○	○	予備日
	バスケットボール (男女)	総合体育館 (北九州市)		○	○										
	卓球	第一警備スポーツセンター戸畑 (北九州市)		○	○										
	剣道	北九州工業高等専門学校第1体育館								○					
久留米工業高等専門学校	サッカー	八女東部スポーツ公園 グリーンフィールド八女						○	○	○	予備日				
	柔道	久留米アリーナ武道場							○	○					
	バレーボール (男女)	久留米アリーナ							○	○					
	テニス	熊本県民総合運動公園パークドーム				○	○								

担当校	種目	会場	11/10	11/11	11/12	11/13	11/14
			金	土	日	月	火
佐世保工業高等専門学校	ラグビー フットボール	佐世保市東部スポーツ広場 ラグビー・サッカー広場		○	○		○

第60回（令和5年度） 九州沖縄地区国立高等専門学校体育大会要項

- 1 参加校 別紙参照
- 2 主催 (主管校) 佐世保工業高等専門学校
(担当校) 北九州工業高等専門学校
(担当校) 久留米工業高等専門学校
九州沖縄地区国立高等専門学校体育連盟
- 3 期間 令和5年7月 1日(土)・2日(日)・10日(月)・11日(火)・14日(金)
15日(土)・16日(日)・17日(月)・21日(金)・22日(土)
23日(日)・24日(月)
令和5年11月 11日(土)・12日(日)・14日(火)

4 競技種目・競技会場及び試合開始時刻 競技種目別実施要項参照

5 開会式及び閉会式

ア 開会式

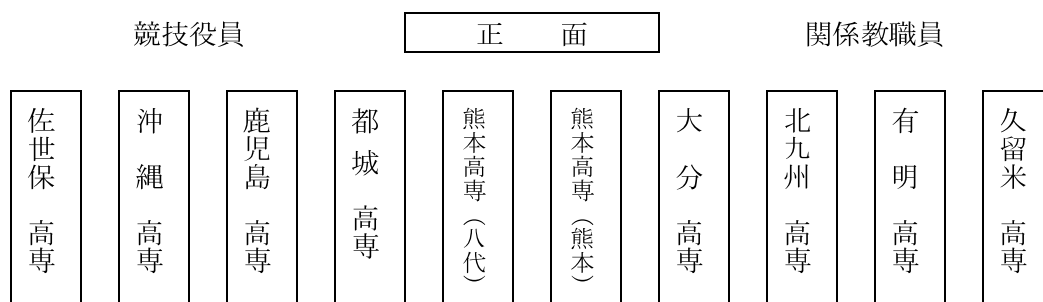
- 1 役員選手集合
- 2 開式
- 3 開会宣言
- 4 国旗掲揚
- 5 大会旗掲揚
- 6 優勝杯返還及びレプリカ授与
- 7 大会会長挨拶
- 8 審判長注意
- 9 選手宣誓

10 閉式

イ 閉会式

- 1 役員選手集合
- 2 開式
- 3 成績発表
- 4 表彰
- 5 審判長講評
- 6 大会会長挨拶
- 7 国旗、大会旗降納
- 8 閉会宣言
- 9 閉式

ウ 開会式及び閉会式配列図



- (注) 1 正面に向かって、右側から構成校順に整列する。
ただし、担当校は左端に整列する。
- 2 各会場とも開会式は、予定時刻30分前に指定された場所に集合すること。
- 3 選手団の服装は、各高専で定められたものを着用する。
- 4 開会式及び閉会式の式次第は総合的なものを想定しており、各競技の実態に合わせて変更可能とする。

- 6 参加資格 九州沖縄地区国立高等専門学校に在学する学生とする。
- 7 競技方法 競技種目別実施要項による。
- 8 表彰
 - (1) 学校対抗（団体の部）の優勝校に優勝杯を、準優勝校に準優勝杯を授与し、1～3位入賞校に賞状を授与する。
 - (2) 優勝杯及び準優勝杯は、それぞれ持廻りとする。
 - (3) 前年度優勝校にレプリカを授与する。
 - (4) 個人対抗（個人の部）の各種目の1～3位入賞者に賞状を授与する。
- 9 選手の変更
参加申込後の変更は、原則として認めない。
ただし、やむを得ない選手の変更については、監督会議において承認を得るものとする。
- 10 監督会議
競技種目別に定められた日時及び場所で行う。
出席者は、監督及び学生代表を原則とし、詳細は競技ごとに定める。
11. 全国大会出場資格
本大会において、次に該当するものは第58回全国大会の出場権を得るものとする。
 - (1) 陸上競技及び水泳における各種目別上位男子3位、女子2位までの入賞者。
ただし、リレーは上位入賞2チームとする。
 - (2) 陸上競技のこの大会における男子3位、女子2位までの入賞者は、全国高等専門学校体育大会への出場権を得ることになる。男子リレー種目は、2位までの入賞チーム、有効期間内における公認記録の全国上位8チームとする。男子は1人2種目以内（リレー種目は除く）、開催校（又は開催地区）出場枠は各種目1名（1チーム）とする。女子は（3）の種目を除き2種目以内とする。
 - (3) 下記の種目は標準記録を設け下記のような選出方法を行う。
 - ・男子 400mH：59秒00、3000mSC：10分30秒00、棒高跳：3m50（この3種目も対校得点とする）
 - ・女子 200m：28秒60、3000m：12分00秒00、100mH：17秒90、4×100mR：56秒00（この4種目も対校得点とする）
 - ・男子 400mHは有効期間内の公認記録上位24名以内、3000mSCと棒高跳は16名以内とする。
 - ・女子 200m、3000m、100mH、走高跳、円盤投及びやり投は有効期間内の公認記録上位16名以内とする。
 - (4) 陸上競技における公認記録の有効期間について、リレー種目は令和5年4月1日から令和5年7月18日までとし、これ以外の種目については令和4年8月22日から令和5年7月18日までとする。
 - (5) バasketボール（女）、バレーボール（男）（女）、卓球（男）（女）、柔道（男）（女）、剣道（女）、バトミントン（女）、硬式野球については、それぞれの優勝チームのみとする。
 - (6) バasketボール（男）、ソフトテニス、テニス、バトミントン（男）、サッカー、ハンドボール、剣道（男）、ラグビーフットボールについては、上位入賞2チームとする。ただし、ラグビー部合同チームの参加について、全国大会への出場権は認めない。

- (7) ソフトテニスにおける個人戦は、上位入賞者男子ダブルス3組、女子ダブルス2組とする。
- (8) 卓球における個人戦は、上位入賞者男子シングルス2名、女子シングルス上位2名以内、男子ダブルス2組、女子ダブルス2組以内とする。
- (9) 柔道における個人戦は、級別上位入賞者男子2名、女子3名以内とする。
- (10) 剣道における個人戦は、上位入賞者男子4名以内、女子3名以内とする。
- (11) テニスにおける個人戦は、上位入賞者男子シングルス2名、女子シングルス2名、男子ダブルス2組、女子ダブルス2組とする。
- (12) バドミントンにおける個人戦は、上位入賞者男子シングルス2名、女子シングルス2名、男子ダブルス2組、女子ダブルス2組とする。
- (13) 開催校枠を保持している全国開催校のチーム・選手が上記規程の順位内に入った場合、バスケットボール(女)、バレーボール(女)、卓球(女)、バドミントン(女)を除いた競技については、上記規定の順位の1つ下の順位に入ったチーム・選手(複数該当する場合はその中から代表決定戦により選出されたチーム・選手)も、全国大会への出場権を得るものとする。
- (14) 地区代表として1名も選抜されなかった学校は、その学校の最も優れた選手を開催種目の個人競技種目(リレー種目を除く。)のいずれか1種目に、1名又は、1組を出場させることができる。

12. その他

- (1) 担当校は、大会の運営について競技上の事故防止等に十分配慮すること。
- (2) 担当校は、気象警報発令時及び災害発生時においては、競技参加者及び大会関係者の安全を第一として競技実施の有無その他対応について判断し、決定した内容について速やかに参加校ほか関係機関に連絡することとする。各参加校においても、学校内の連絡先を点検し、連絡体制を確立しておくこととする。
- (3) 競技中の負傷については、各担当会場校で応急処置を施すが、その後の処置は参加校で行うものとする。
- (4) 選手は、健康保険証を必ず持参すること。
- (5) 高専学生として品位と節度のある応援を行うこと。
- (6) 新型コロナウイルス感染症感染拡大防止のため、別紙「感染対策法上の位置づけ変更後の基本的な感染対策について(令和5年5月29日付け高専連合会通知)」を遵守し、感染防止対策に最善を尽くすこと。
なお、各地域の感染状況を踏まえ、各競技において個別にガイドラインを設ける場合がある。
最新のガイドラインは、各競技担当校から参加高専に通知するものとする。

各高等専門学校長 殿

一般社団法人全国高等専門学校連合会
会長 鶴見 智
〔公印省略〕

感染症法上の位置づけ変更後の基本的な感染対策について

日頃より本連合会の活動に対し、ご協力を賜り、厚くお礼申し上げます。

さて、新型コロナウイルス感染症対策について、連合会では、これまで「一般社団法人全国高等専門学校連合会主催コンテスト等実施における新型コロナウイルス感染症対応ガイドライン」及び「全国高等専門学校体育大会における新型コロナウイルス感染症感染拡大防止に関するガイドライン」を定め、共有してまいりました。

今般、政府は5月8日付けで、感染症の予防及び感染症の患者に対する医療に関する法律上の位置づけを従来の2類から5類（通常の季節性インフルエンザと同様）に引き下げました。その措置に伴い日常における感染対策については、主体的な選択を個人の判断に委ねることとなるため、本連合会として、従前の双方のガイドラインについては廃止することとします。

しかしながら、感染症法上の位置づけ変更後も、基本的な感染対策は重要であるため、下記に基本的な感染対策の考え方等をお示ししますので、ご確認、ご留意くださいますようお願いいたします。

1. 基本的な感染対策の考え方

①マスクの着用

- ・個人の主体的な選択を尊重し、着用は個人の判断に委ねることを基本にします。
※本人の意思に反してマスクの着脱を強いることがないよう、個人の判断が尊重されるよう
にご配慮をお願いします。
- ・基礎疾患を有する人等重症化リスクの高い方への感染を防ぐため、着用が効果的な場面では
マスクの着用を推奨します。
※基礎疾患を有する人等重症化リスクの高い方は、換気の悪い場所や、不特定多数の人がい
るような混雑した場所、近接した会話を避けることが感染防止対策として有効です。

②手洗い等の手指衛生、換気

- ・新型コロナウイルス感染症の特徴をふまえ、基本的感染対策として引き続き有効なため励行
を推奨します。

2. 位置づけ変更後の陽性者・体調不良者の対応について

①陽性判定を受けた場合は、発症の翌日から5日間は外出を控え、症状が軽くなってから24時間程度は外出を控えてください。その上で10日間が経過するまではウイルスを排出する可能性があることから、できるだけマスクを着用し、人混みは避け、高齢者等との接触は控えることを推奨します。

②以下いずれかの目安に該当する「体調不良者」は、競技会、練習・試合等への参加を見合わせることを推奨します。

(ア) 息苦しさ（呼吸困難）、強いだるさ（倦怠感）、高熱等の強い症状のいずれかがある場合。

(イ) 重症化しやすい方（基礎疾患を有する人等）で、発熱やせきなどの比較的軽い風邪症状がある場合。

(ウ) 比較的軽い風邪が続く場合。

※体調不良者は発症から数えて2日、および症状消失後より数えて3日間は活動を休み、自宅療養することを推奨します。

3. 位置づけ変更後の新たな変異株出現等への対応

位置づけ変更後にオミクロン株とは大きく病原性が異なる変異株が出現する等、科学的な前提が異なる状況になった場合、また政府が新たな変異株を感染症法上の「指定感染症」等に位置付けた上で、新型インフルエンザ等対策特別措置法に基づき、基本的対処方針に基づく要請を行った場合には、本連合会はただちに必要な対応を講じることといたします。

また、今後において感染が急拡大している時期等、状況によってはこれまでの取り組みを参考に、本連合会として再び感染対策を強化していくこともありますのでご承知おきください。

以上

参 加 校

学 校 名	住 所 ・ 電 話 番 号
久留米工業高等専門学校	久留米市小森野1-1-1 TEL 0942-35-9317
有明工業高等専門学校	大牟田市東萩尾町150 TEL 0944-53-8861
北九州工業高等専門学校	北九州市小倉南区志井5丁目20-1 TEL 093-964-7233
佐世保工業高等専門学校	佐世保市沖新町1-1 TEL 0956-34-8420
熊本高等専門学校（熊本キャンパス）	合志市須屋2659-2 TEL 096-242-6229
熊本高等専門学校（八代キャンパス）	八代市平山新町2627 TEL 0965-53-1233
大分工業高等専門学校	大分市大字牧1666 TEL 097-552-6365
都城工業高等専門学校	都城市吉尾町473-1 TEL 0986-47-1135
鹿児島工業高等専門学校	霧島市隼人町真孝1460-1 TEL 0995-42-9015
沖縄工業高等専門学校	名護市字辺野古905 TEL 0980-55-4032

大会参加者数

(担当校) 佐世保工業高等専門学校

学 校 名	教職員	監督	コーチ	マネージャー	選手	その他	計
久留米工業高等専門学校		5 (1)	4	6 (3)	61 (8)	2	78 (12)
有明工業高等専門学校		5	5	6 (3)	60 (15)	5	81 (18)
北九州工業高等専門学校		5	3 (1)	6 (4)	52 (15)	4	70 (20)
佐世保工業高等専門学校		5	1	5 (5)	53 (13)	5	69 (18)
熊本高等専門学校(熊本キャンパス)		7	2	2 (2)	41 (6)	1	53 (8)
熊本高等専門学校(八代キャンパス)		4 (1)	3	6 (4)	52 (6)	4	69 (11)
大分工業高等専門学校		4	5	4 (2)	41 (15)	1	55 (17)
都城工業高等専門学校	1	4	3	5 (4)	62 (6)	4	79 (10)
鹿児島工業高等専門学校		5	5	4 (2)	69 (16)	7 (3)	90 (21)
沖縄工業高等専門学校		4 (1)	5 (2)	4 (2)	31 (9)		44 (14)
計	1	48 (3)	36 (3)	48 (31)	522 (109)	33 (3)	688 (149)

(注) 女子は内数として()内に記入

ソフトテニス競技実施要項

1. 主催 佐世保工業高等専門学校
九州沖縄地区国立高等専門学校体育連盟
2. 主管 九州沖縄地区国立高等専門学校体育連盟ソフトテニス競技専門部
佐世保市ソフトテニス協会
3. 期 日 令和5年7月15日（土） 団体戦 個人戦（女子ダブルスの部）
16日（日） 個人戦（男子ダブルスの部）
4. 会 場 佐世保市総合グラウンドテニスコート（佐世保市椎木町494）
（雨天時）サン・ビレッジさざ（長崎県北松浦郡佐々町小浦免41番地3）
5. チーム人員 監督1名、コーチ1名、マネージャー1名、男子選手8名以内、女子選手4名以内、審判ができる学生4名以内、計19名以内とする。
6. 競技規則 （公財）日本ソフトテニス連盟ソフトテニスハンドブックに準拠する。

7. 競技方法

（1）団体戦の部

- （ア）9校の場合は3チームの3パートに分け予選リーグ戦を行い、各パートの1位による決勝リーグ戦を行う。10校の場合は4, 3, 3チームの3パートに分け予選リーグ戦を行い、4チームのパートの上位2チーム、3チームの各パートの1位によるから決勝トーナメント戦を行う。ただし、都合によりトーナメント戦とすることがある。
- （イ）試合は1チーム3ペアの対戦による。
- （ウ）ゲームは7ゲームマッチとする。ただし、都合により5ゲームマッチとすることがある。
- （エ）組合せは、監督会議で決定する。

（2）個人戦の部

ア 男子ダブルスの部

- （ア）各校4ペア以内の出場選手によるトーナメント戦とする。
- （イ）試合は7ゲームマッチとする。ただし、都合により5ゲームマッチとすることがある。
- （ウ）全国大会出場権は上位3ペアに与えられるため、3位同士の代表者決定戦を行う。
- （エ）出場は、登録された8名以内の選手に限る。
- （オ）組合せは、監督会議で決定する。

イ 女子ダブルスの部

- （ア）1校2ペア以内の出場選手による。予選リーグ戦を行い、各パートの1位による決勝トーナメントを行う。
- （イ）試合は7ゲームマッチとする。ただし、都合により5ゲームマッチとすることがある。
- （ウ）出場は、登録された4名以内の選手に限る。
- （エ）組合せは、監督会議で決定する。

8. 注意事項・その他

- （1）使用球は、団体戦をケンコー、個人戦をアカエムとする。
- （2）団体戦のオーダー用紙は第1試合開始15分前、第2試合以降は前試合終了後直ちに本部に提出し、相手チームとは試合前の挨拶時に交換すること。
- （3）選手は次の各項に該当する服装を着用すること。
 - （ア）選手は、上段1/4に都道府県名（都府県の記載なし）＜参考フォントサイズ＝120＞、中段2/4に苗字＜参考フォントサイズ＝200＞、下段1/4に学校名（正式校名の略称を使

用し、「～高専」を入れる。) <参考フォントサイズ=100>を表示したゼッケンを背中に付けること。ゼッケンの大きさはB5版、白の台布に黒文字で記入(特太ゴシック体で明記)し、四隅を留めること。*文字数が多い場合は、見やすいフォントサイズで調整してもよい。

(イ) ユニフォームは連盟が公認したメーカーのテニス製品を着用する。

なお、靴はテニスシューズとする。

- (4) 団体戦におけるベンチ入りは、登録された選手8名、監督、コーチ、マネージャーに限り認められる。
- (5) 大会参加に際して提供される個人情報、本大会活動に利用するものとし、これ以外の目的には利用しない。
- (6) 別紙全国高等専門学校連合会が定める「感染対策法上の位置づけ変更後の基本的な感染対策について」を遵守すること。

組合せ及び予定時刻

(1) 団体戦の部 ※参加が9校以外の場合は、別途監督会議で決定する。

(予選リーグ)

Aパート

	1 北九州	2	3	勝 率	順 位
1					
2					
3					

Bパート

	4 鹿児島	5	6	勝 率	順 位
4					
5					
6					

Cパート

	7 大 分	8	9	勝 率	順 位
7					
8					
9					

試合開始時刻		組 合 せ		パート	コート
I	9 : 3 0	1 北九州	- 2 ()	A	2
		4 鹿児島	- 5 ()	B	4
		7 大 分	- 8 ()	C	6
II	1 1 : 0 0	(1 2の敗者)	- 3 ()	A	2
		(4 5の敗者)	- 6 ()	B	4
		(7 8の敗者)	- 9 ()	C	6
III	1 2 : 3 0	(1 2の勝者)	- 3 ()	A	2
		(4 5の勝者)	- 6 ()	B	4
		(7 8の勝者)	- 9 ()	C	6

(決勝リーグ)

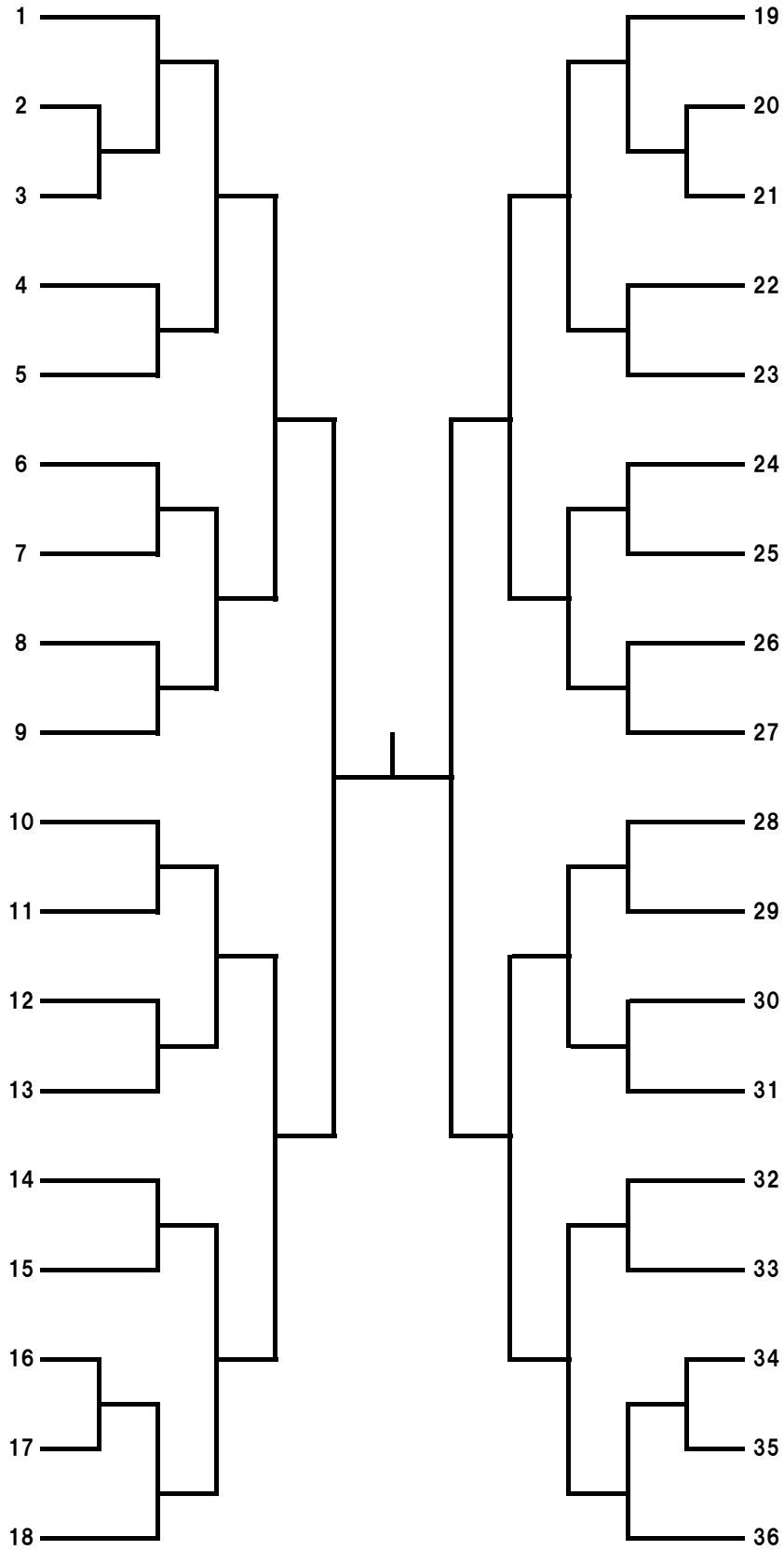
	1	2	3	勝 率	順 位
1					
2					
3					

試合開始時刻		組 合 せ		コート
1 4 : 0 0	1 ()	- 2 ()		4, 6
	(1 2の敗者)	- 3 ()		4, 6
	(1 2の勝者)	- 3 ()		4, 6

令和5年7月15・16日

佐世保市総合グラウンドテニスコート
(雨天時):サン・ビレッジさざ

■男子個人戦



▼代表者決定戦

第60回 九州・沖縄地区 国立高等専門学校 体育大会 (ソフトテニス競技)

令和5年7月15・16日

佐世保市総合グラウンドテニスコート
(雨天時)サン・ビレッジさざ

■女子個人戦

予選リーグ

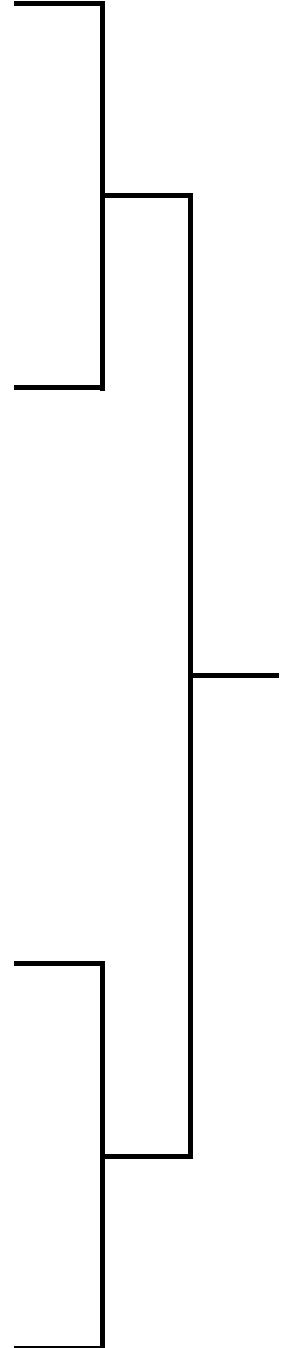
Aパート		1	2	3		勝率	順位
1		/					
2			/				
3				/			
					/		

Bパート		4	5	6	7	勝率	順位
4		/					
5			/				
6				/			
7					/		

Cパート		8	9	10	11	勝率	順位
8		/					
9			/				
10				/			
11					/		

Dパート		12	13	14	15	勝率	順位
12		/					
13			/				
14				/			
15					/		

決勝トーナメント



競 技 役 員

審判長	審 判 員
島津 勇一郎	佐世保市ソフトテニス協会

出 場 選 手 名

学 校	メ ン バ ー															
	監 督	コ ー チ	マ ネ ー ジ ャ ー	男 子								女 子				
				主 将	2	3	4	5	6	7	8	①	②	③	④	
久留米高専	学 年		1	2	2	2	2	1	1	1	1	2	2			
	氏 名	常木 佳奈	辻 豊	佐藤 快光	大町 啓悟	富田 大世	永井 喜一朗	吉川 豪	野田 清翔	廣井 悠月	藤田 大耀	宮野 璃久	吉良 玲那	藤浦 佑衣		
有明高専	学 年		3	4	5	5	4	4	4	4	2	2	3	2	2	1
	氏 名	竹内 伯夫	山本 晃輔	柿本 遥斗	嶽本 和海	杉島 大輝	酒井 英吉	足達 汰一	川端 建吾	北岡 隼斗	福丸 雅也	前田 大成	小林 花歩	石瀧 希実	田口 麗	田上 朋
北九州高専	学 年		3	5	4	4	4	4	4	1	1	3	2	2	2	
	氏 名	佐藤 嘉洋	古野 誠治	西 颯人	平野 遥也	フオックスライアン 一樹	須山 皓耀	大野 秦輝	藤垣 颯斗	鶴崎 佑弥	水足 温人	中村 泰蔵	竹本 雪乃	廣津 菜々羽	松井 唯華	玉井 優花
佐世保高専	学 年		5	5	4	4	3	3	3	2	2	1	1			
	氏 名	川崎 仁晴	畑 英臣	松永 磨凜	永田 楓馬	古賀 大晟	神田 大夢	岡 拓磨	岩佐 竜晟	今里 穂貴	古荘 一樹	前田 慶次	福田 響	山田 美希恵		

学 校		メ ン バ ー														
		監 督	コ ー チ	マ ネ ー ジャ ー	男 子								女 子			
					主 将	2	3	4	5	6	7	8	①	②	③	④
熊本高専(熊本)	学 年				5	5	5	3	2	2	2	1	5	2		
	氏 名	寺田晋也	福住和真		吉田颯南	平岡辰理	川上空音	中山航平	前村飛希	菊池伶央	香田眞樹	川本一斗	富田瑞葵	岡本凜		
熊本高専(八代)	学 年		5	4	4	5	5	4	4	3	3	1	3	3	2	2
	氏 名	橋本淳也	園田翔太	狩野巧成	迫田航成	長谷川鈴	吉田拓真	寺前稜士	中原希紘	緒方稜介	吉本匡吾	木場一佑	横山史華	中野千尋	澤村心呂	木野遥
大分高専	学 年				5	4	4	4	3	2	3	3	1	1	1	1
	氏 名	西村俊二	東野誠	堤大輝	植木康平	野澤亮冴	渡邊拓海	山田凜汰郎	陣林岳和	浅野煌星	山中陸司	植木貴広	西浦琳音	嶋田衣桜里	姫野春風	佐藤楠子
都城高専	学 年		4	2	3	4	4	3	3	3	3	3	3	3	4	4
	氏 名	金澤亮一	森山隼太	橋口翔護	南園青波	森磯太郎	瀬戸山悠貴	谷部佑多	岡野壮馬	川原尚悟	神河嘉秀	木下凱斗	本部真央	中島花菜	石崎そよか	別府美月愛
鹿児島高専	学 年			4	5	3	3	2	2	2	2	1	5	4	4	2
	氏 名	東雄一	安楽四郎	藤田聖良	川元隆太郎	村上大心	中野紅	坂元円造	中崎珀音	村上悠	川添惺良	田中大夢	下大迫陽花	上村夏生	山下菜々美	山尾実礼

個人戦(男子)

学校	選手名(ダブルス)					
久留米高専	A	吉川 豪	富田 大世	B	宮野 璃久	廣井 悠月
	C	野田 清翔	藤田 大耀	D	大町 啓悟	永井 喜一郎
有明高専	A	足達 汰一	杉島 大輝	B	酒井 英吉	川端 建吾
	C	福丸 雅也	嶽本 和海	D	前田 大成	北岡 隼斗
北九州高専	A	平野 遥也	フォックス ライアン一樹	B	鶴崎 佑弥	須山 皓耀
	C	藤垣 颯斗	大野 秦輝	D	水足 温人	中村 泰蔵
佐世保高専	A	岡 拓磨	古荘 一樹	B	前田 慶次	永田 楓馬
	C	古賀 大晟	神田 大夢	D	岩佐 竜晟	今里 穂貴
熊本高専(熊本)	A	吉田 颯南	平岡 辰理	B	川上 空音	中山 航平
	C	前村 飛希	香田 眞樹	D	菊池 伶央	川本 一斗
熊本高専(八代)	A	中原 希紘	寺前 稜士	B	長谷川 鈴	吉田 拓真
	C	迫田 航成	木場 一佑	D	吉本 匡吾	緒方 稜介
大分高専	A	野澤 亮冴	渡邊 拓海	B	植木 康平	山田 凜汰郎
	C	陣林 岳和	浅野 煌星	D	山中 陸司	植木 貴広
都城高専	A	南園 青波	森 磯太郎	B	瀬戸山 悠貴	谷部 佑多
	C	岡野 壮馬	川原 尚悟	D	神河 嘉秀	木下 凱斗
鹿児島高専	A	川元 隆太郎	村上 大心	B	村上 悠	坂元 円造
	C	中野 紅	川添 惺良	D	中崎 珀音	田中 大夢

個人戦(女子)

学校	選手名(ダブルス)	
久留米高専	A	藤浦 佑衣 吉良 玲那
	B	
有明高専	A	石瀧 希実 小林 花歩
	B	田口 麗 田上 朋
北九州高専	A	廣津 菜々羽 竹本 雪乃
	B	松井 唯華 玉井 優花
佐世保高専	A	福田 響 山田 美希恵
	B	
熊本高専(熊本)	A	富田 瑞葵 岡本 凜
	B	
熊本高専(八代)	A	横山 史華 中野 千尋
	B	澤村 心呂 木野 遙
大分高専	A	西浦 琳音 嶋田 衣桜里
	B	姫野 春風 佐藤 楠子
都城高専	A	本部 真央 中島 花菜
	B	石崎 そよか 別府 美月愛
鹿児島高専	A	下大迫 陽花 上村 夏生
	B	山下 菜々美 山尾 実礼

● 佐 世 保 会 場

1 監督会議日時及び会場

種 目	日 時		会 場
陸 上	7月14日(金)	16:00	佐世保市総合グラウンド陸上競技場 第1・第2ミーティングルーム
ソフトテニス	7月14日(金)	16:00	佐世保市総合グラウンドテニスコートミー ティングルーム
バドミントン	7月14日(金)	13:00	佐世保市東部スポーツ広場体育館研修室
水 泳	7月14日(金)	16:00	佐世保市総合グラウンドプール
ハンドボール	6月30日(金)	15:00	佐世保市中部地区コミュニティーセンター研修室
ラグビーフットボール	11月10日(金)	16:00	東部スポーツ広場

2 開会式日時及び会場

種 目	日 時		会 場
陸 上	7月15日(土)	9:20	佐世保市総合グラウンド陸上競技場
ソフトテニス	7月15日(土)	9:00	佐世保市総合グラウンドテニスコート (雨天時・サンヴィレッジさざ)
バドミントン	7月14日(金)	14:00	佐世保市東部スポーツ広場体育館
水 泳	7月15日(土)	9:00	佐世保市総合グラウンドプール
ハンドボール	6月30日(金)	16:00	佐世保市中部地区コミュニティーセンター研修室
ラグビーフットボール	11月10日(金)	18:00	オンライン

3 緊急病院

種 目	緊 急 連 絡 先
陸 上	〔 佐世保市市立急病診療所 ※平日夜、日曜のみ 〒857-0042 佐世保市高砂町5-1 電話 0956-25-3352 〕
ソフトテニス	
バドミントン	〔 佐世保市消防局 ※平日、土曜の昼間 電話 0956-23-8199 (音声ガイダンスで当番医療機関の電話番号をお知らせ) 〕
水 泳	
ハンドボール	
ラグビーフットボール	杏林病院 〒859-3211 佐世保市早苗町491-14 電話 0956-38-3373

九州沖縄地区体育大会優勝校一覧

競技種目（ソフトテニス）

大会	年度	優勝校	大会	年度	優勝校
第1回	昭和39年度	—	第28回	平成3年度	北九州
第2回	昭和40年度	佐世保	第29回	平成4年度	佐世保
第3回	昭和41年度	大分	第30回	平成5年度	北九州
第4回	昭和42年度	大分	第31回	平成6年度	北九州
第5回	昭和43年度	大分	第32回	平成7年度	鹿児島
第6回	昭和44年度	鹿児島	第33回	平成8年度	北九州
第7回	昭和45年度	都城	第34回	平成9年度	鹿児島
第8回	昭和46年度	佐世保	第35回	平成10年度	佐世保
第9回	昭和47年度	佐世保	第36回	平成11年度	北九州
第10回	昭和48年度	佐世保	第37回	平成12年度	佐世保
第11回	昭和49年度	大分	第38回	平成13年度	北九州
第12回	昭和50年度	佐世保	第39回	平成14年度	佐世保
		鹿児島	第40回	平成15年度	鹿児島
第13回	昭和51年度	佐世保	第41回	平成16年度	鹿児島
		大分	第42回	平成17年度	北九州
第14回	昭和52年度	北九州	第43回	平成18年度	鹿児島
		都城	第44回	平成19年度	北九州
第15回	昭和53年度	北九州	第45回	平成20年度	鹿児島
		大分	第46回	平成21年度	鹿児島
第16回	昭和54年度	有明	第47回	平成22年度	鹿児島
		大分	第48回	平成23年度	有明
第17回	昭和55年度	都城	第49回	平成24年度	北九州
第18回	昭和56年度	都城	第50回	平成25年度	鹿児島
第19回	昭和57年度	北九州	第51回	平成26年度	北九州
第20回	昭和58年度	佐世保	第52回	平成27年度	北九州
第21回	昭和59年度	佐世保	第53回	平成28年度	北九州
第22回	昭和60年度	佐世保	第54回	平成29年度	北九州
第23回	昭和61年度	鹿児島	第55回	平成30年度	北九州
第24回	昭和62年度	佐世保	第56回	令和元年度	北九州
第25回	昭和63年度	佐世保	第57回	令和2年度	—
第26回	平成元年度	佐世保	第58回	令和3年度	—
第27回	平成2年度	都城	第59回	令和4年度	北九州

九州沖縄地区体育大会優勝一覧

(個人の部) 男子

開催回	年度	担当校	ダブルス優勝者 (高専名)	備考
第1回	昭和39年度			
第2回	昭和40年度			
第3回	昭和41年度			
第4回	昭和42年度			
第5回	昭和43年度			
第6回	昭和44年度			
第7回	昭和45年度			
第8回	昭和46年度			
第9回	昭和47年度			
第10回	昭和48年度	鹿児島		
第11回	昭和49年度	大分	田崎・岩村 (佐世保)	
第12回	昭和50年度	A北九州	秋永・上田 (佐世保)	
		B		
第13回	昭和51年度	A佐世保	秋永・上田 (佐世保)	
		B		
第14回	昭和52年度	A久留米	大崎・大塚 (佐世保)	
		B		
第15回	昭和53年度	A有明	大久保春男・岡崎善博 (北九州)	
		B		
第16回	昭和54年度	A北九州	鍛冶尾哲・岡崎善博 (北九州)	
		B		
第17回	昭和55年度	都城	塚本・塚本 (八代)	
第18回	昭和56年度	北九州	田北・蜷川 (大分)	
第19回	昭和57年度	熊本電波	塚本・岳元 (八代)	
第20回	昭和58年度	鹿児島	藤田・谷口 (佐世保)	
第21回	昭和59年度	久留米		
第22回	昭和60年度	大分	藤田・谷口 (佐世保)	
第23回	昭和61年度	八代	山田・古庄 (八代)	
第24回	昭和62年度	佐世保	吉村信一郎・米田公久 (北九州)	
第25回	昭和63年度	有明		
第26回	平成元年度	都城		
第27回	平成2年度	北九州	間宮貴稔・橋本直樹 (北九州)	
第28回	平成3年度	熊本電波	原口・中島 (佐世保)	
第29回	平成4年度	鹿児島	宮本憲治・川津晃弘 (北九州)	
第30回	平成5年度	久留米	池田・山脇 (佐世保)	
第31回	平成6年度	大分	森脇保典・池田秀俊 (鹿児島)	
第32回	平成7年度	八代	田中伸幸・吉村 昭 (北九州)	
第33回	平成8年度	佐世保	森永雄二郎・村中達郎 (鹿児島)	
第34回	平成9年度	有明	山本孝樹・嶋立佳哲 (北九州)	
第35回	平成10年度	都城	中村達也・徳永航一 (鹿児島)	
第36回	平成11年度	北九州	久賀俊裕・田邊真也 (北九州)	
第37回	平成12年度	熊本電波	内山嘉明・谷口芳文 (鹿児島)	
第38回	平成13年度	鹿児島	濱本嘉明・北村祐介 (鹿児島)	
第39回	平成14年度	久留米	田邊真也・米澤隆広 (北九州)	
第40回	平成15年度	大分	永松 潤・尾池壮一 (有 明)	
第41回	平成16年度	八代	平井淳也・向井慎人 (北九州)	
第42回	平成17年度	佐世保	高原拓哉・内丸雄太 (北九州)	
第43回	平成18年度	有明	高橋和也・森山雄介 (鹿児島)	
第44回	平成19年度	都城	高橋和也・森山雄介 (鹿児島)	
第45回	平成20年度	北九州	高橋和也・森山雄介 (鹿児島)	
第46回	平成21年度	熊本電波	山崎 智・林田寿徳 (佐世保)	
第47回	平成22年度	鹿児島	濱園康司・竹下恭平 (鹿児島)	
第48回	平成23年度	久留米	濱園康司・竹下恭平 (鹿児島)	
第49回	平成24年度	大分	堤 将裕・秋本賢優 (有 明)	
第50回	平成25年度	熊本 (八代)	米徳祥吾・太田 凌 (鹿児島)	

九州沖縄地区体育大会優勝一覧

(個人の部) 男子

開催回	年度	担当校	ダブルス優勝者(高専名)	備考
第51回	平成26年度	佐世保	小玉一輝・有村 峻(鹿児島)	
第52回	平成27年度	有明	馬場 康平・畑 英臣(佐世保)	
第53回	平成28年度	都城	原口俊己・吉留聖人(鹿児島)	
第54回	平成29年度	北九州	森山竣矢・御手洗良紀(大分)	
第55回	平成30年度	熊本(熊本)	原口歩己・永田哲平(鹿児島)	
第56回	令和元年度	鹿児島	笛 凌太郎・藤岡 匠真(北九州)	
第57回	令和2年度	—	—	
第58回	令和3年度	—	—	
第59回	令和4年度	熊本(八代)	平野遥也・藤岡匠真(北九州)	

九州沖縄地区体育大会優勝一覧

(個人の部) 女子

開催回	年度	担当校	ダブルス優勝者 (高専名)	シングルス優勝者 (高専名)
第26回	平成元年度	都城		
第27回	平成2年度	北九州		
第28回	平成3年度	熊本電波		
第29回	平成4年度	鹿児島		
第30回	平成5年度	久留米		
第31回	平成6年度	大分		
第32回	平成7年度	八代		
第33回	平成8年度	佐世保		
第34回	平成9年度	有明	山内昌子・椿久美子 (鹿児島)	
第35回	平成10年度	都城	山内昌子・椿久美子 (鹿児島)	
第36回	平成11年度	北九州	山内昌子・椿久美子 (鹿児島)	
第37回	平成12年度	熊本電波	永松明日香・米田理美 (有明)	
第38回	平成13年度	鹿児島	岩永純枝・坂口 綾 (北九州)	
第39回	平成14年度	久留米	岩永純枝・坂口 綾 (北九州)	
第40回	平成15年度	大分	本田沙織・若林香緒梨 (北九州)	
第41回	平成16年度	八代	本田沙織・若林香緒梨 (北九州)	
第42回	平成17年度	佐世保	本田沙織・若林香緒梨 (北九州)	
第43回	平成18年度	有明	本田沙織・若林香緒梨 (北九州)	
第44回	平成19年度	都城	本田沙織・若林香緒梨 (北九州)	
第45回	平成20年度	北九州	有吉美帆・土生成美 (北九州)	
第46回	平成21年度	熊本電波	有吉美帆・土生成美 (北九州)	
第47回	平成22年度	鹿児島	高野明日香・田中知里 (大分)	
第48回	平成23年度	久留米	高野明日香・田中知里 (大分)	
第49回	平成24年度	大分	佐藤清蓮・中島美徳 (久留米)	
第50回	平成25年度	熊本 (八代)	田中知里・姫野舞衣 (大分)	
第51回	平成26年度	佐世保	熊本稜子・金子綾恵 (北九州)	
第52回	平成27年度	有明	井手口由佳・大塚友稀 (有明)	井手口由佳 (有明)
第53回	平成28年度	都城	井上晴海・津之地愛理 (鹿児島)	口石 茜 (佐世保)
第54回	平成29年度	北九州	大丸友里菜・迫田未憂 (北九州)	
第55回	平成30年度	熊本 (熊本)	迫田未憂・下村華乃 (北九州)	
第56回	令和元年度	鹿児島	佐藤美々花・田崎彩夏 (佐世保)	
第57回	令和2年度	—	—	
第58回	令和3年度	—	—	
第59回	令和4年度	熊本 (八代)	中島美空・竹本雪乃 (北九州)	

