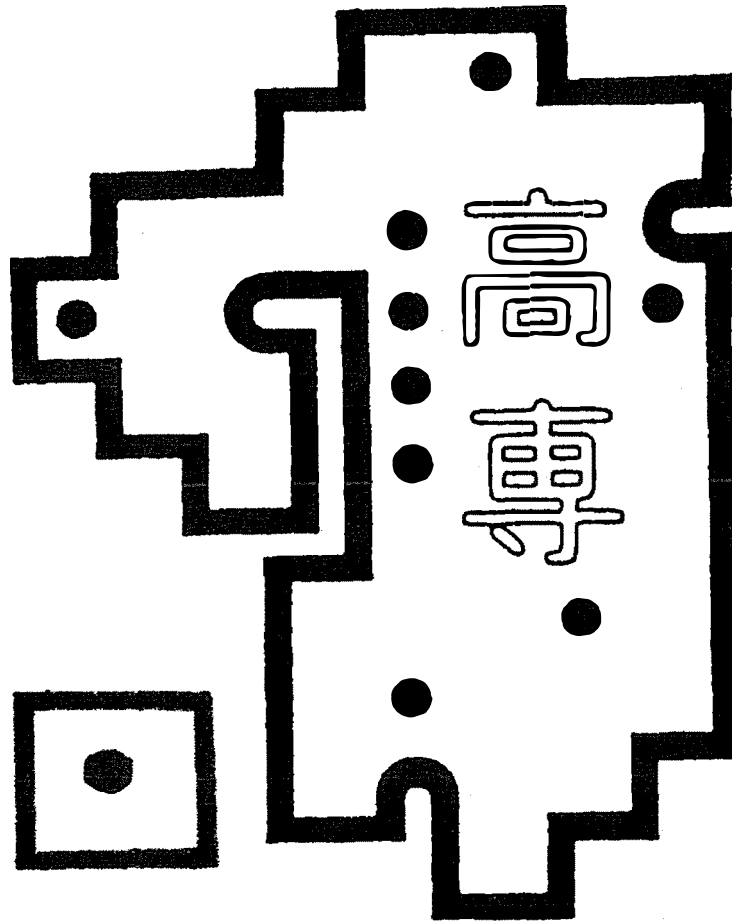


第60回(令和5年度)九州沖縄地区国立高等専門学校体育大会

バドミントン競技



令和5年 7月14日(金)・15日(土)・16日(日)

主 催

(主管校) 佐世保工業高等専門学校
九州沖縄地区国立高等専門学校体育連盟

総 合 本 部

佐世保工業高等専門学校

電 話 0956-34-8420

FAX 0956-34-8425

URL <https://www.sasebo.ac.jp/>

試合結果のお問合せ等にご利用ください。

表紙の図案について

図案は、九州沖縄地区国立高等専門学校体育大会旗のマークとして、有明工業高等専門学校建築学科名誉教授松島寛治先生によりデザインされたものであり、九州沖縄地区9高専（10キャンパス）の位置を表徴している。

この競技要項に学生の個人情報を掲載するにあたっては、個人情報保護法に基づき、本人の了解を得ております。

目 次

大会役員	1
連絡協議会	2
大会日程表	3
第60回（令和5年度）九州沖縄地区国立高等専門学校体育大会要項	4
参加校（住所・電話番号）	9
大会参加者数（会場別）	10
競技種目別実施要項	11
組み合わせ他	13
競技役員・出場選手名	20
（案内）	
監督者会議・開会式日時及び会場、緊急病院	22
九州沖縄地区体育大会優勝校一覧	23

大 会 役 員

会 長

佐世保工業高等専門学校長 中 島 寛

副 会 長

北九州工業高等専門学校長 鶴 見 智

久留米工業高等専門学校長 松 村 晶

顧 問

有明工業高等専門学校長 八 木 雅 夫

熊本高等専門学校長 高 松 洋

大分工業高等専門学校長 山 口 利 幸

都城工業高等専門学校長 田 村 隆 弘

鹿児島工業高等専門学校長 上 田 悦 子

沖縄工業高等専門学校長 佐 藤 貴 哉

連 絡 協 議 会

	委 員 長				
佐世保工業高等専門学校	学生主事	堂 平	良 一		
	副 委 員 長				
佐世保工業高等専門学校	体育教員	吉 塚	一 典		
	事務部長	藤 田	勝 律		
	学生課長	宮 良	幸 代		
	委 員				
久留米工業高等専門学校	学生主事	龍 頭	信 二		
	体育教員	赤 塚	康 介		
	学生課長	木 山	博 志		
有明工業高等専門学校	学生主事	坪 根	弘 明		
	体育教員	野 口	欣 照		
	学生課長	江 崎	浩 浩		
北九州工業高等専門学校	学生主事	安 部	力 雄		
	体育教員	八 嶋	文 圭		
	学生課長	長 濱	一		
熊本高等専門学校 (熊本キャンパス)	学生主事	縄 田	俊 則		
	体育教員	岩 田	大 助		
	学生課長	江 島	美 穂		
熊本高等専門学校 (八代キャンパス)	学生主事	村 山	浩 一		
	体育教員	四 宮	俊 郎		
	学務課長	大 山	博		
大分工業高等専門学校	学生主事	大 庭	恵 一		
	体育教員	川 内	勝 志		
	学生課長	佐 々 木	啓 啓		
都城工業高等専門学校	学生主事	永 松	幸 一		
	体育教員	武 田	誠 司		
	学生課長	野 口	修		
鹿児島工業高等専門学校	学生主事	北 蘭	裕 一		
	体育教員	堂 園	一 一		
	学生課長	浦 口	健 一		
沖縄工業高等専門学校	学生主事	神 里	志 穂		
	体育教員	和 多	子 大		
	学生課長	高 江	哉 子		

令和5年度 九州沖縄地区国立高等専門学校体育大会日程表

担当校	種目	会場	6/30 金	7/1 土	7/2 日	7/10 月	7/11 火	7/14 金	7/15 土	7/16 日	7/17 月	7/21 金	7/22 土	7/23 日	7/24 月
佐世保工業高等専門学校	陸上競技	佐世保市総合グラウンド陸上競技場							○	○					
	ソフトテニス	佐世保市総合グラウンド 庭球場 (雨天時 サン・ヴィレッジさざ)							○	○					
	バドミントン	佐世保市東部スポーツ広場体育館						○	○	○					
	水泳	佐世保市総合グラウンド プール							○						
	ハンドボール	佐世保市体育文化館		○	○										
北九州工業高等専門学校	硬式野球	大谷球場 (北九州市) 桃園球場 (北九州市)										○	○	○	予備日
	バスケットボール (男女)	総合体育館 (北九州市)		○	○										
	卓球	第一警備スポーツセンター戸畑 (北九州市)		○	○										
	剣道	北九州工業高等専門学校第1体育館								○					
久留米工業高等専門学校	サッカー	八女東部スポーツ公園 グリーンフィールド八女						○	○	○	予備日				
	柔道	久留米アリーナ武道場							○	○					
	バレーボール (男女)	久留米アリーナ							○	○					
	テニス	熊本県民総合運動公園パークドーム				○	○								

担当校	種目	会場	11/10 金	11/11 土	11/12 日	11/13 月	11/14 火
佐世保工業高等専門学校	ラグビー フットボール	佐世保市東部スポーツ広場 ラグビー・サッカー広場		○	○		○

第60回（令和5年度） 九州沖縄地区国立高等専門学校体育大会要項

- 1 参加校 別紙参照
- 2 主催 (主管校) 佐世保工業高等専門学校
(担当校) 北九州工業高等専門学校
(担当校) 久留米工業高等専門学校
九州沖縄地区国立高等専門学校体育連盟
- 3 期間 令和5年7月 1日(土)・2日(日)・10日(月)・11日(火)・14日(金)
15日(土)・16日(日)・17日(月)・21日(金)・22日(土)
23日(日)・24日(月)
令和5年11月 11日(土)・12日(日)・14日(火)
- 4 競技種目・競技会場及び試合開始時刻 競技種目別実施要項参照
- 5 開会式及び閉会式

ア 開会式

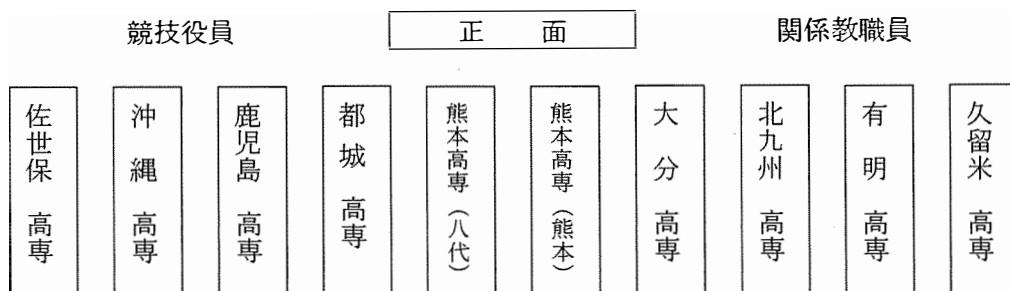
- 1 役員選手集合
- 2 開式
- 3 開会宣言
- 4 国旗掲揚
- 5 大会旗掲揚
- 6 優勝杯返還及びレプリカ授与
- 7 大会会長挨拶
- 8 審判長注意
- 9 選手宣誓

10 閉式

イ 閉会式

- 1 役員選手集合
- 2 開式
- 3 成績発表
- 4 表彰
- 5 審判長講評
- 6 大会会長挨拶
- 7 国旗、大会旗降納
- 8 閉会宣言
- 9 閉式

ウ 開会式及び閉会式配列図



- (注) 1 正面に向かって、右側から構成校順に整列する。
ただし、担当校は左端に整列する。
- 2 各会場とも開会式は、予定時刻30分前に指定された場所に集合すること。
- 3 選手団の服装は、各高専で定められたものを着用する。
- 4 開会式及び閉会式の式次第は総合的なものを想定しており、各競技の実態に合わせて変更可能とする。

- 6 参加資格 九州沖縄地区国立高等専門学校に在学する学生とする。
- 7 競技方法 競技種目別実施要項による。
- 8 表彰
(1) 学校対抗(団体の部)の優勝校に優勝杯を、準優勝校に準優勝杯を授与し、1～3位入賞校に賞状を授与する。
(2) 優勝杯及び準優勝杯は、それぞれ持廻りとする。
(3) 前年度優勝校にレプリカを授与する。
(4) 個人対抗(個人の部)の各種目の1～3位入賞者に賞状を授与する。
- 9 選手の変更
参加申込後の変更は、原則として認めない。
ただし、やむを得ない選手の変更については、監督会議において承認を得るものとする。
- 10 監督会議
競技種目別に定められた日時及び場所で行う。
出席者は、監督及び学生代表を原則とし、詳細は競技ごとに定める。
11. 全国大会出場資格
本大会において、次に該当するものは第58回全国大会の出場権を得るものとする。
(1) 陸上競技及び水泳における各種目別上位男子3位、女子2位までの入賞者。
ただし、リレーは上位入賞2チームとする。
(2) 陸上競技のこの大会における男子3位、女子2位までの入賞者は、全国高等専門学校体育大会への出場権を得ることになる。男子リレー種目は、2位までの入賞チーム、有効期間内における公認記録の全国上位8チームとする。男子は1人2種目以内(リレー種目は除く)開催校(又は開催地区)出場枠は各種目1名(1チーム)とする。女子は(3)の種目を除き2種目以内とする。
(3) 下記の種目は標準記録を設け下記のような選出方法を行う。
・男子 400mH: 59秒00、3000mSC: 10分30秒00、棒高跳: 3m50 (この3種目も対校得点とする)
・女子 200m: 28秒60、3000m: 12分00秒00、100mH: 17秒90、4×100mR: 56秒00 (この4種目も対校得点とする)
・男子 400mHは有効期間内の公認記録上位24名以内、3000mSCと棒高跳は16名以内とする。
・女子 200m、3000m、100mH、走高跳、円盤投及びやり投は有効期間内の公認記録上位16名以内とする。
(4) 陸上競技における公認記録の有効期間について、リレー種目は令和5年4月1日から令和5年7月18日までとし、これ以外の種目については令和4年8月22日から令和5年7月18日までとする。
(5) バスケットボール(女)、バレーボール(男)(女)、卓球(男)(女)、柔道(男)(女)、剣道(女)、バドミントン(女)、硬式野球については、それぞれの優勝チームのみとする。
(6) バスケットボール(男)、ソフトテニス、テニス、バドミントン(男)、サッカー、ハ
(7) ドボール、剣道(男)、ラグビーフットボールについては、上位入賞2チームとする。
ただし、ラグビー部合同チームの参加について、全国大会への出場権は認めない。

- (7) ソフトテニスにおける個人戦は、上位入賞者男子ダブルス3組、女子ダブルス2組とする。
- (8) 卓球における個人戦は、上位入賞者男子シングルス2名、女子シングルス上位2名以内、男子ダブルス2組、女子ダブルス2組以内とする。
- (9) 柔道における個人戦は、級別上位入賞者男子2名、女子3名以内とする。
- (10) 剣道における個人戦は、上位入賞者男子4名以内、女子3名以内とする。
- (11) テニスにおける個人戦は、上位入賞者男子シングルス2名、女子シングルス2名、男子ダブルス2組、女子ダブルス2組とする。
- (12) バドミントンにおける個人戦は、上位入賞者男子シングルス2名、女子シングルス2名、男子ダブルス2組、女子ダブルス2組とする。
- (13) 開催校枠を保持している全国開催校のチーム・選手が上記規程の順位内に入った場合、バスケットボール（女）、バレーボール（女）、卓球（女）、バドミントン（女）を除いた競技については、上記規定の順位の1つ下の順位に入ったチーム・選手（複数該当する場合はその中から代表決定戦により選出されたチーム・選手）も、全国大会への出場権を得るものとする。
- (14) 地区代表として1名も選抜されなかった学校は、その学校の最も優れた選手を開催種目の個人競技種目（リレー種目を除く。）のいずれか1種目に、1名又は、1組を出場させることができる。

12. その他

- (1) 担当校は、大会の運営について競技上の事故防止等に十分配慮すること。
- (2) 担当校は、気象警報発令時及び災害発生時においては、競技参加者及び大会関係者の安全を第一として競技実施の有無その他対応について判断し、決定した内容について速やかに参加校ほか関係機関に連絡することとする。各参加校においても、学校内の連絡先を点検し、連絡体制を確立しておくこととする。
- (3) 競技中の負傷については、各担当会場校で応急処置を施すが、その後の処置は参加校で行うものとする。
- (4) 選手は、健康保険証を必ず持参すること。
- (5) 高専学生として品位と節度のある応援を行うこと。
- (6) 新型コロナウイルス感染症感染拡大防止のため、別紙「感染対策法上の位置づけ変更後の基本的な感染対策について（令和5年5月29日付け高専連合会通知）」を遵守し、感染防止対策に最善を尽くすこと。
なお、各地域の感染状況を踏まえ、各競技において個別にガイドラインを設ける場合がある。
最新のガイドラインは、各競技担当校から参加高専に通知するものとする。

各高等専門学校長 殿

一般社団法人全国高等専門学校連合会

会長 鶴見 智

[公印省略]

感染症法上の位置づけ変更後の基本的な感染対策について

日頃より本連合会の活動に対し、ご協力を賜り、厚くお礼申し上げます。

さて、新型コロナウイルス感染症対策について、連合会では、これまで「一般社団法人全国高等専門学校連合会主催コンテスト等実施における新型コロナウイルス感染症対応ガイドライン」及び「全国高等専門学校体育大会における新型コロナウイルス感染症感染拡大防止に関するガイドライン」を定め、共有してまいりました。

今般、政府は5月8日付けで、感染症の予防及び感染症の患者に対する医療に関する法律上の位置づけを従来の2類から5類（通常の季節性インフルエンザと同様）に引き下げました。その措置に伴い日常における感染対策については、主体的な選択を個人の判断に委ねることとなるため、本連合会として、従前の双方のガイドラインについては廃止することとします。

しかしながら、感染症法上の位置づけ変更後も、基本的な感染対策は重要であるため、下記に基本的な感染対策の考え方等をお示ししますので、ご確認、ご留意くださいますようお願いいたします。

1. 基本的な感染対策の考え方

①マスクの着用

- ・個人の主体的な選択を尊重し、着用は個人の判断に委ねることを基本にします。
※本人の意思に反してマスクの着脱を強いることがないよう、個人の判断が尊重されるよう
にご配慮をお願いします。
- ・基礎疾患を有する人等重症化リスクの高い方への感染を防ぐため、着用が効果的な場面では
マスクの着用を推奨します。
※基礎疾患を有する人等重症化リスクの高い方は、換気の悪い場所や、不特定多数の人がい
るような混雑した場所、近接した会話を避けることが感染防止対策として有効です。

②手洗い等の手指衛生、換気

- ・新型コロナウイルス感染症の特徴をふまえ、基本的感染対策として引き続き有効なため励行
を推奨します。

2. 位置づけ変更後の陽性者・体調不良者の対応について

①陽性判定を受けた場合は、発症の翌日から5日間は外出を控え、症状が軽くなってから24時間程度は外出を控えてください。その上で10日間が経過するまではウイルスを排出する可能性があることから、できるだけマスクを着用し、人混みは避け、高齢者等との接触は控えることを推奨します。

②以下いずれかの目安に該当する「体調不良者」は、競技会、練習・試合等への参加を見合わせることを推奨します。

(ア) 息苦しさ（呼吸困難）、強いだるさ（倦怠感）、高熱等の強い症状のいずれかがある場合。

(イ) 重症化しやすい方（基礎疾患を有する人等）で、発熱やせきなどの比較的軽い風邪症状がある場合。

(ウ) 比較的軽い風邪が続く場合。

※体調不良者は発症から数えて2日、および症状消失後より数えて3日間は活動を休み、自宅療養することを推奨します。

3. 位置づけ変更後の新たな変異株出現等への対応

位置づけ変更後にオミクロン株とは大きく病原性が異なる変異株が出現する等、科学的な前提が異なる状況になった場合、また政府が新たな変異株を感染症法上の「指定感染症」等に位置付けた上で、新型インフルエンザ等対策特別措置法に基づき、基本的対処方針に基づく要請を行った場合には、本連合会はただちに必要な対応を講じることといたします。

また、今後において感染が急拡大している時期等、状況によってはこれまでの取り組みを参考に、本連合会として再び感染対策を強化していくこともありますのでご承知おきください。

以上

参 加 校

学 校 名	住 所 ・ 電 話 番 号
久留米工業高等専門学校	久留米市小森野1-1-1 TEL 0942-35-9317
有明工業高等専門学校	大牟田市東萩尾町150 TEL 0944-53-8861
北九州工業高等専門学校	北九州市小倉南区志井5丁目20-1 TEL 093-964-7233
佐世保工業高等専門学校	佐世保市沖新町1-1 TEL 0956-34-8420
熊本高等専門学校（熊本キャンパス）	合志市須屋2659-2 TEL 096-242-6229
熊本高等専門学校（八代キャンパス）	八代市平山新町2627 TEL 0965-53-1233
大分工業高等専門学校	大分市大字牧1666 TEL 097-552-6365
都城工業高等専門学校	都城市吉尾町473-1 TEL 0986-47-1135
鹿児島工業高等専門学校	霧島市隼人町真孝1460-1 TEL 0995-42-9015
沖縄工業高等専門学校	名護市字辺野古905 TEL 0980-55-4032

大会参加者数

(担当校) 佐世保工業高等専門学校

学 校 名	教職員	監督	コーチ	マネージャー	選手	その他	計
久留米工業高等専門学校		5 (1)	4	6 (3)	61 (8)	2	78 (12)
有明工業高等専門学校		5	5	6 (3)	60 (15)	5	81 (18)
北九州工業高等専門学校		5	3 (1)	6 (4)	52 (15)	4	70 (20)
佐世保工業高等専門学校		5	1	5 (5)	53 (13)	5	69 (18)
熊本高等専門学校(熊本キャンパス)		7	2	2 (2)	41 (6)	1	53 (8)
熊本高等専門学校(八代キャンパス)		4 (1)	3	6 (4)	52 (6)	4	69 (11)
大分工業高等専門学校		4	5	4 (2)	41 (15)	1	55 (17)
都城工業高等専門学校	1	4	3	5 (4)	62 (6)	4	79 (10)
鹿児島工業高等専門学校		5	5	4 (2)	69 (16)	7 (3)	90 (21)
沖縄工業高等専門学校		4 (1)	5 (2)	4 (2)	31 (9)		44 (14)
計	1	48 (3)	36 (3)	48 (31)	522 (109)	33 (3)	688 (149)

(注) 女子は内数として()内に記入

バドミントン競技実施要項

1. 主 催 佐世保工業高等専門学校
九州沖縄地区国立高等専門学校体育連盟
2. 主 管 九州沖縄地区国立高等専門学校体育連盟バドミントン競技専門部
長崎県バドミントン協会、佐世保市バドミントン協会
3. 期 日 令和5年7月14日(金)・15日(土)・16日(日)
4. 会 場 佐世保市東部スポーツ広場
5. チーム人員 男女とも監督・コーチ・マネージャー各1名及び選手各8名以内とする。
6. 競技規則 2023年度(公財)日本バドミントン協会競技規則による。
7. 使用シャトル・使用器具
2023年度(公財)日本バドミントン協会検定・審査合格用器具及び
第1種検定合格水鳥球(ニューオフィシャル:YONEX)を使用する。

8. 競技方法

I 団体戦の部

- (1) 男女出場校によるトーナメント方式で行う。
- (2) 前年度決勝チームをシードとする。
- (3) チーム編成は4名~8名とする。
- (4) 試合の形式は、1複2単(複, 単, 単)とし、同一選手の単・複の重複は認めない。
- (5) 団体戦の勝敗が決した場合、それ以降の試合は打ち切りとする場合がある。
- (6) 全国大会出場校を決定させるため、出場決定戦を行う場合がある。

II 個人戦の部

[1] 男子の部

- (1) 1校につき、単6名以内、複3組以内によるトーナメント方式で行う。
- (2) 前年度成績によるシードは、第2シードまで行う。必要に応じて前年度ベスト4までを順次繰り上げる。(ただし、順位を決定させる必要がある場合は、第1位に負けた方を第3位、第2位に負けた方を第4位とする。)
- (3) 全国大会出場者を決定させるため、出場決定戦を行う場合がある。

[2] 女子の部

- (1) 1校につき、単4名以内、複2組以内によるトーナメント方式で行う。
- (2) 前年度成績によるシードは、第2シードまで行う。必要に応じて前年度ベスト4までを順次繰り上げる。(ただし、順位を決定させる必要がある場合は、第1位に負けた方を第3位、第2位に負けた方を第4位とする。)
- (3) 全国大会出場者を決定させるため、出場決定戦を行う場合がある。

9. 注意事項・その他

- (1) 男女団体戦の組み合わせは監督会議で決定する。男女個人戦の組み合わせは大会前にテレビ会議システムを利用して決定する。その際、エントリーは事前に提出されたシード用紙に従う。
- (2) 団体戦及び個人戦とも第3位まで表彰する。
- (3) 服装
ア 競技時の服装(ユニフォーム)は、色つき着衣を使用する場合は(公財)日本バドミントン協会審査合格品とする。

イ 選手の上衣の背面中央に縦 15 cm、横 30 cm程度の大きさで、学校名と選手の姓又は都道府県名と学校名が明瞭に区別できる配色で明示する。

ウ 開会式、閉会式に参加するときの服装は、競技時の服装（ユニフォーム）又は、トレーニングウェアとする。

(4) 大会の運営進行を円滑に行わせるため、個人戦の一部を簡易ルールで行う場合がある。

(5) 競技進行状況により、試合開始時刻或いはコートを変更する場合がある。

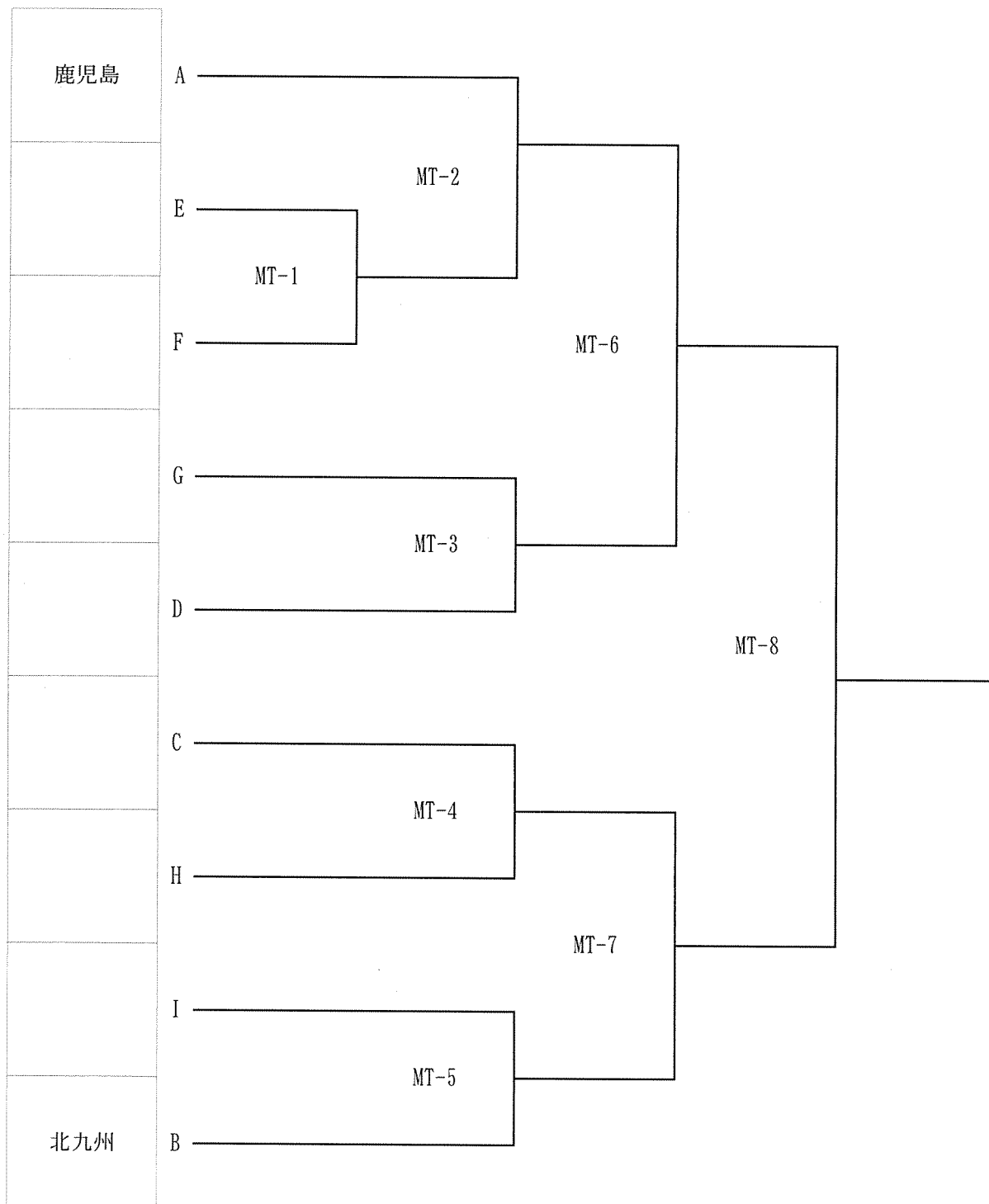
(6) 大会参加に際して提供される個人情報、本大会活動に利用するものとし、これ以外の目的には利用しない。

(7) 各学校は、大会前及び大会期間中の大会参加者（関係教職員、関係学生等）の健康観察を行うこと。

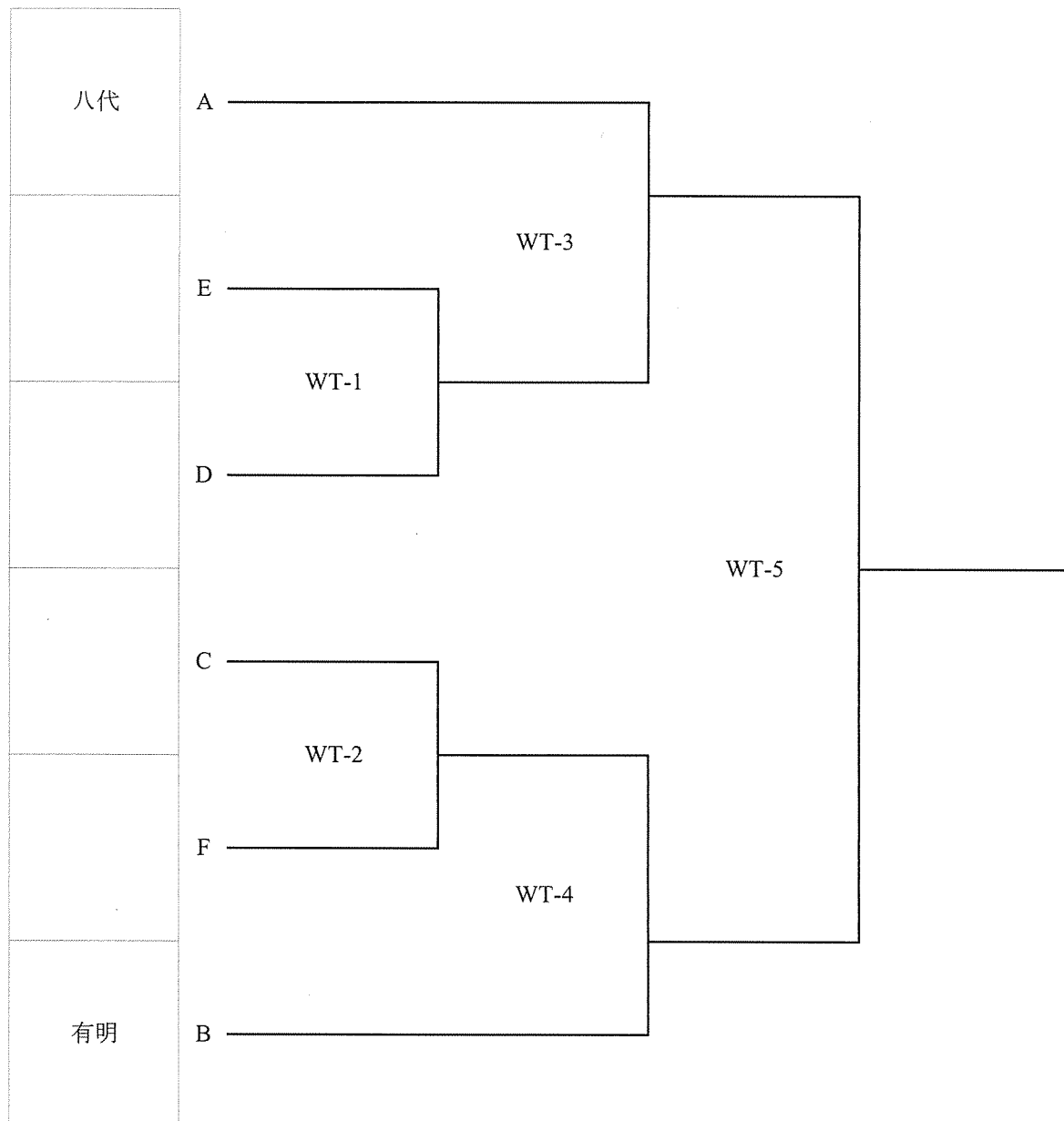
(8) 感染症対策については、5月29日付で一般社団法人全国高等専門学校連合会より発表された「感染症法上の位置づけ変更後の基本的な感染対策について」が定める留意事項を遵守すること。

組合せ及びタイムテーブル

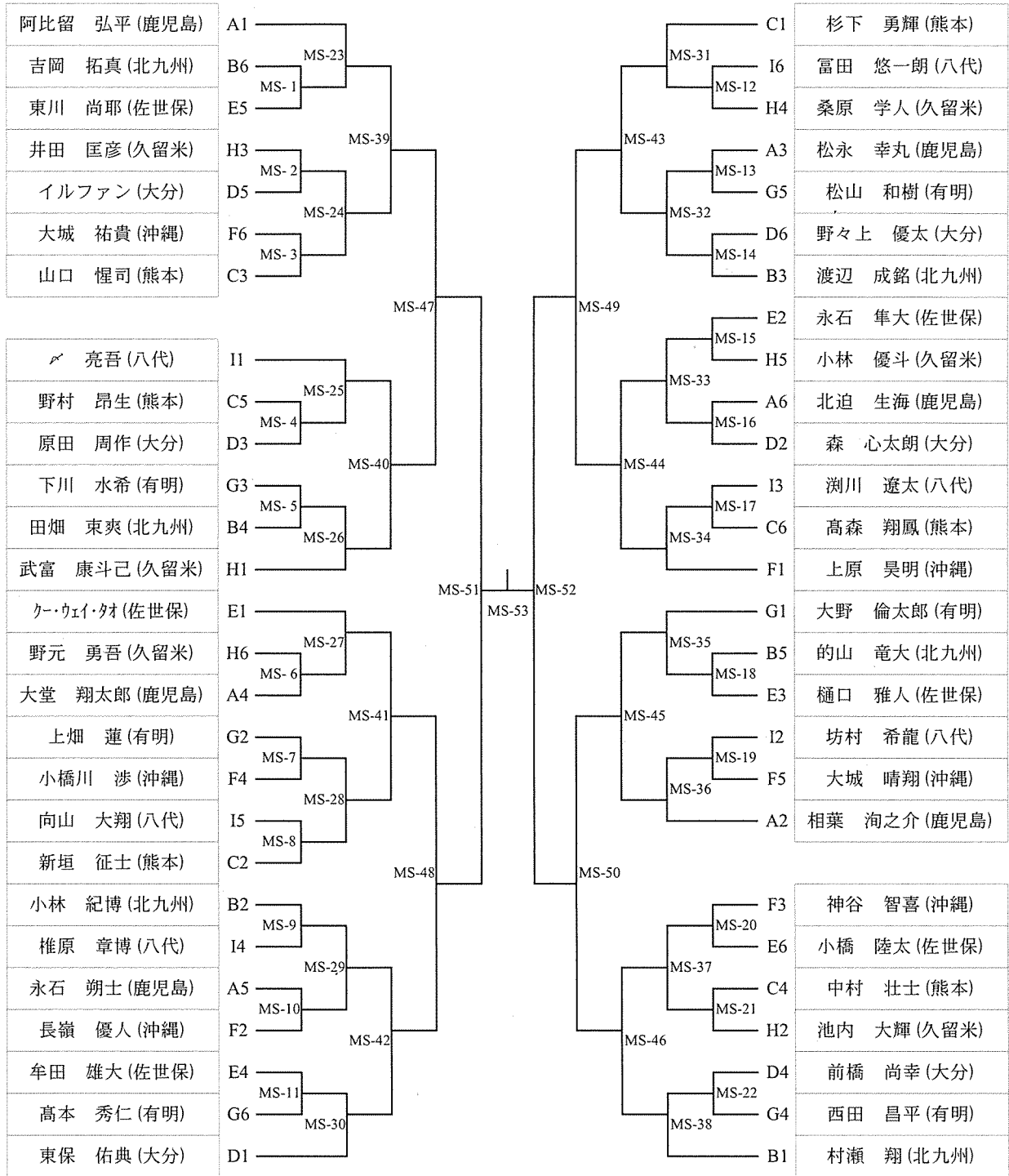
(1) 団体戦の部
・男子団体



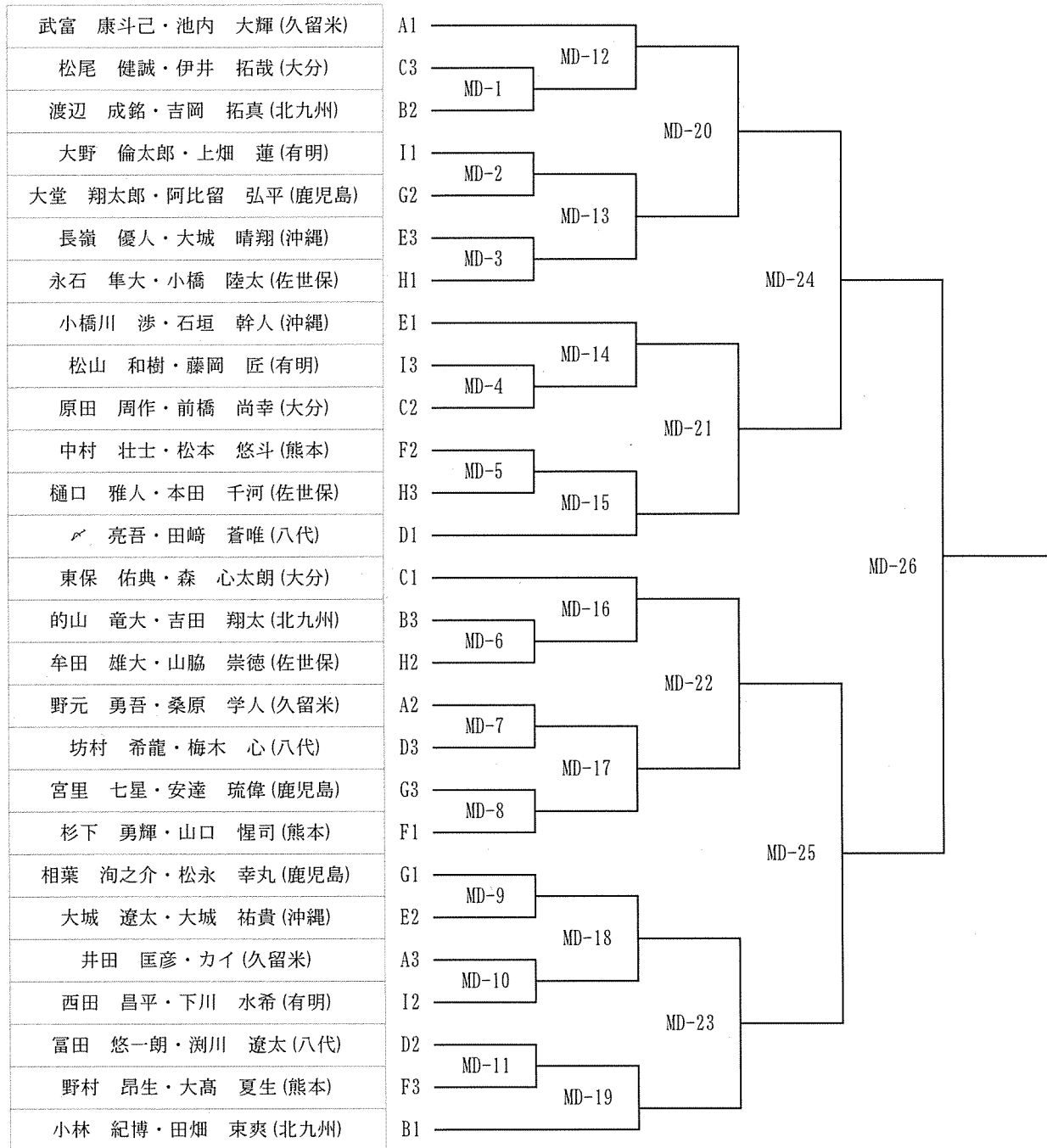
・女子団体



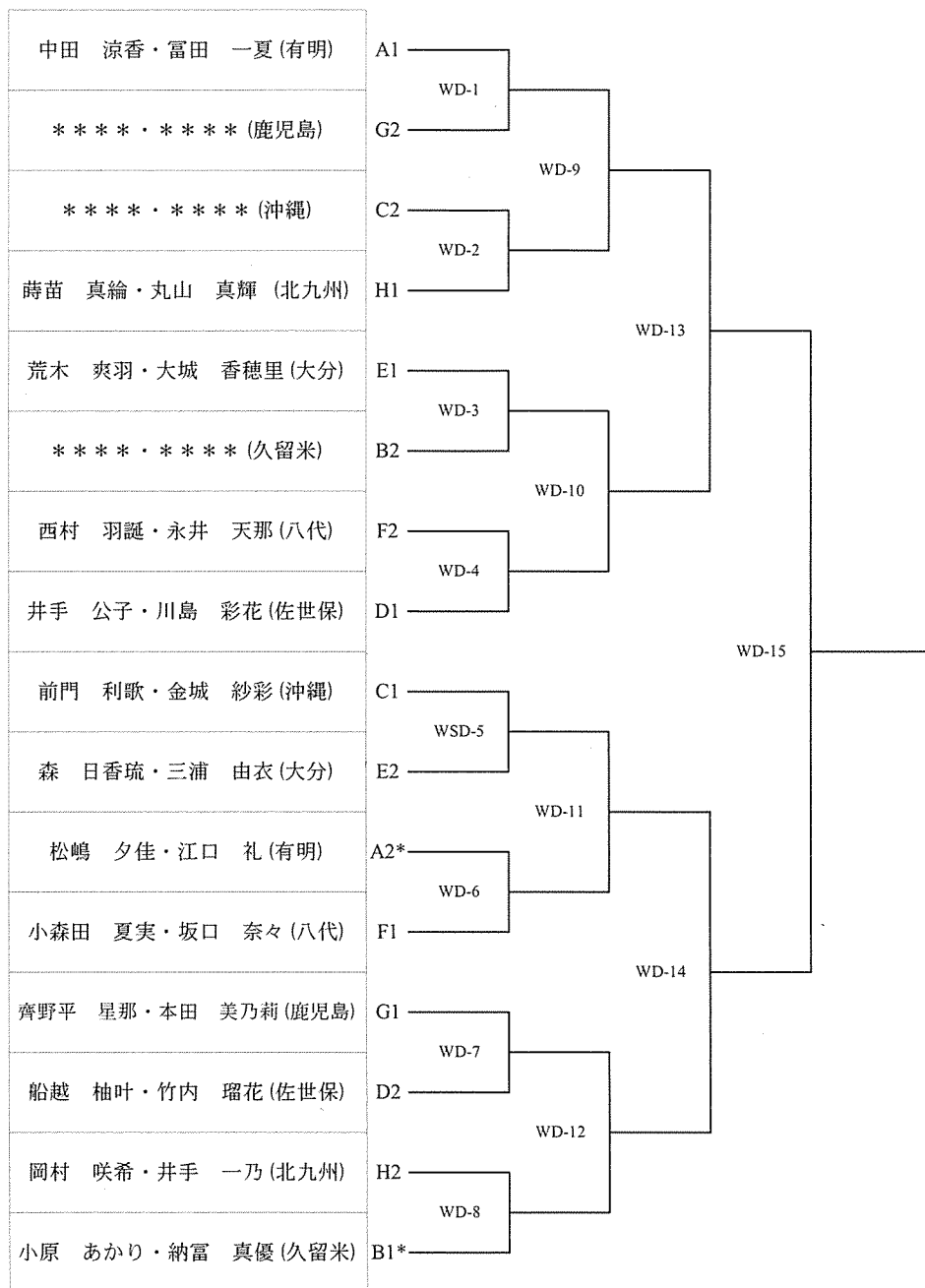
(2) 個人戦の部
・男子シングルス (9校)



・男子ダブルス (9校)



・女子ダブルス



※ A1とB1をシードとする。

同一校から2組のシードペアが出た場合、A2をB1、B1をA2へ、それぞれ変更する。

タ イ ム テ ー ブ ル

1日目 令和5年7月14日(金) 団体戦

	メインアリーナ										サブアリーナ			
	1	2	3	4	5	6	7	8	9	10	11	12	13	14
14:00	開会式													
15:00	MT-1			MT-3			WT-1			WT-2				
15:50	MT-4			MT-5			MT-2							

2日目 令和5年7月15日(土) 団体戦(準決勝・決勝), 個人戦(シングルス・ダブルス)

	1	2	3	4	5	6	7	8	9	10	11	12	13	14
9:00	MT-6		MT-7			WT-3		WT-4						
9:50	MT-8				WT-5									
10:40	MS-1	MS-2	MS-3	MS-4	MS-5	MS-6	MS-7	MS-8	MS-9	MS-10	MS-11	MS-12	MS-13	MS-14
11:30	MS-15	MS-16	MS-17	MS-18	MS-19	MS-20	MS-21	MS-22	WS-4	WS-5	WS-7	WS-8	WS-9	WS-10
12:20	WS-11	WS-12	WS-13	WS-14	WS-16	WS-17	WS-18	WS-19	WS-20					
13:10	MD-1	MD-2	MD-3	MD-4	MD-5	MD-6	MD-7	MD-8	MD-9	MD-10	MD-11	WD-4	WD-5	WD-6
14:00	WD-7	WD-8	MD-12	MD-13	MD-14	MD-15	MD-16	MD-17	MD-18	MD-19				
14:50	MD-20	MD-21	MD-22	MD-23	WD-9		WD-10	WD-11	WD-12					
15:40	MD-24		MD-25			WD-13		WD-14						
16:30			MD-26					WD-15						
17:20														
18:10														

3日目 令和5年7月16日(日) 個人戦(シングルス)

	1	2	3	4	5	6	7	8	9	10	11	12	13	14
9:00	MS-23	MS-24	MS-25	MS-26	MS-27	MS-28	MS-29	MS-30	MS-31	MS-32	MS-33	MS-34	MS-35	MS-36
9:50	MS-37	MS-38	WS-21	WS-22	WS-23	WS-24	WS-25	WS-26	WS-27	WS-28				
10:40	MS-39	MS-40	MS-41	MS-42	MS-43	MS-44	MS-45	MS-46						
11:30			MS-47	MS-48	MS-49	MS-50	WS-29	WS-30	WS-31	WS-32				
12:20			MS-51		MS-52		WS-33		WS-34					
13:10			MS-53				WS-35							
14:00	閉会式													

※団体戦男子9・女子6チームと想定した場合のスケジュール案
 ※太字+斜字は社会人審判

競 技 役 員

協会理事長 佐世保市バドミントン協会理事長 小川 隆裕	審判長 佐世保市バドミントン協会事務局長 須加崎 敏幸	審判員 佐世保市バドミントン協会審判員
-----------------------------------	-----------------------------------	------------------------

出 場 選 手 名

学校	男 子										女 子												
	監督	コーチ	マネージャー	1	2	3	4	5	6	7	8	監督	コーチ	マネージャー	1	2	3	4	5	6	7	8	
久留米高専	学年		2	5	5	4	4	4	4	2	2			3	3	1							
	氏名	岩田 憲幸	森園 靖浩	矢浦 悠人	井田 匡彦	カイ	武富 康斗己	野元 勇吾	小林 優斗	内田 開	池内 大輝	桑原 学人	岩田 憲幸	森園 靖浩	アズリ	小原 あかり	納富 真優						
有明高専	学年		3	5	4	4	4	3	3	4	1			3	5	5	4	4	3	1	1	1	
	氏名	清水 暁生	櫻木 淳裕	葉玉 大飛	西田 昌平	大野 倫太郎	松山 和樹	下川 水希	上畑 蓮	石原 健翔	藤岡 匠	高本 秀仁	清水 暁生	石川 元人	盤若 日向	松嶋 夕佳	井上 塔子	中田 涼香	富田 一夏	緒方 三葉	江口 礼	江口 詩織	外村 優菜
北九州高専	学年		5	5	5	4	4	4	2	2	1	1		3	1	5	5	5	5	4	4	3	1
	氏名	谷口 茂	高橋 征弥	松永 祐輝	的山 竜大	渡辺 成銘	吉田 翔太	村瀬 翔	小林 紀博	田畑 東爽	吉岡 拓真	山下 修生	本郷 一隆	新家 薫	森坪 はな	加来 莉紗都	岡村 咲希	蒔苗 真綸	丸山 真輝	井手 一乃	佐藤 瑞紀	川崎 暖花	古田 葵
佐世保高専	学年		2	5	4	4	4	3	3	5	2			4	5	5	3	1	1	3	3		
	氏名	猪原 武士	古椿 雅裕	澁田 乃ノ佳	クー・ウエイ・タオ	永石 隼大	牟田 雄大	小橋 陸太	樋口 雅人	本田 千河	山脇 崇徳	東川 尚耶	寺村 正広	大坪 舞	吉岡 美柚	井手 公子	川島 彩花	近藤 しずく	船越 柚叶	竹内 瑠花	川島 真里明	松本 歩華	
熊本高専(熊本)	学年			5	5	3	2	2	2	1	1				3	2							
	氏名	本木 実	川口 雅史	杉下 勇輝	新垣 征士	山口 惺司	中村 壮志	松本 悠斗	大高 夏生	野村 昂生	高森 翔鳳	高木朝子	川口雅史		西結菜	柿木桃嘉							

学校		男 子										女 子												
		監督	コーチ	マネージャー	1	2	3	4	5	6	7	8	監督	コーチ	マネージャー	1	2	3	4	5	6	7	8	
熊本高専(八代)	学年			5	5	5	5	4	3	3	3	3	1			3	4	4	4	3	3	2	2	1
	氏名	浜辺裕子	中村吉孝	ムゲン グナセカラン	富田悠一朗	坊村希龍	瀧川遼太	梅木心	久亮吾	椎原章博	向山大翔	田崎蒼唯	浜辺裕子	中村吉孝	林小梅	小森田夏実	西村羽誕	中村琉那	野田華凜	高戸咲希	永井天那	坂口奈々	永井春妃	
大分高専	学年			3	5	5	4	4	3	2	2	1			4	5	5	3	3	3	2	2	1	
	氏名	田中大輔	甲斐照高	森本鷹	松尾健誠	伊井拓哉	東保佑典	イルファン	前橋尚幸	原田周作	野々上優太	森心太郎	田中大輔	高倉慎	庄野佑衣	森日香琉	三浦由衣	大城香穂里	荒木爽羽	池邊真央	甲斐柚羽	河田空乃	北崎七音	
都城高専	学年																							
	氏名																							
鹿児島高専	学年			5	4	4	4	3	3	2	1	1		5		3	2	2						
	氏名	堂園一	草ノ瀬公一郎	山下水輝	相葉洵之介	大堂翔太郎	北迫生海	松永幸丸	宮里七星	阿比留弘平	永石朔士	安達琉偉	堂園一	徳森愛季	谷山嘉隆	齊野平星那	本田美乃莉	長谷川葵						
沖縄高専	学年			3	5	2	2	2	1	1	1	1			3	5	3	3	1					
	氏名	比嘉聖	堀真一	ヒユ一 叙主亜	長嶺優人	石垣幹人	大城晴翔	神谷智喜	大城祐貴	小橋川涉	大城遼太	上原昊明	赤嶺宗子	堀真一	泉水三明	前門利歌	金城紗彩	新垣紗久	長澤ひなの					

● 佐 世 保 会 場

1 監督会議日時及び会場

種 目	日 時		会 場
陸 上	7月14日(金)	16:00	佐世保市総合グラウンド陸上競技場 第1・第2ミーティングルーム
ソフトテニス	7月14日(金)	16:00	佐世保市総合グラウンドテニスコートミー ティングルーム
バドミントン	7月14日(金)	13:00	佐世保市東部スポーツ広場体育館研修室
水 泳	7月14日(金)	16:00	佐世保市総合グラウンドプール
ハンドボール	6月30日(金)	15:00	佐世保市中部地区コミュニティーセンター研修室
ラグビーフットボール	11月10日(金)	16:00	東部スポーツ広場

2 開会式日時及び会場

種 目	日 時		会 場
陸 上	7月15日(土)	9:20	佐世保市総合グラウンド陸上競技場
ソフトテニス	7月15日(土)	9:00	佐世保市総合グラウンドテニスコート (雨天時・サンヴィレッジさざ)
バドミントン	7月14日(金)	14:00	佐世保市東部スポーツ広場体育館
水 泳	7月15日(土)	9:00	佐世保市総合グラウンドプール
ハンドボール	6月30日(金)	16:00	佐世保市中部地区コミュニティーセンター研修室
ラグビーフットボール	11月10日(金)	18:00	オンライン

3 緊急病院

種 目	緊 急 心 連 絡 先
陸 上	(佐世保市市立急病診療所 ※平日夜、日曜のみ 〒857-0042 佐世保市高砂町5-1 電話 0956-25-3352 (佐世保市消防局 ※平日、土曜の昼間 電話 0956-23-8199 (音声ガイダンスで当番医療機関の電話番号をお知らせ))
ソフトテニス	
バドミントン	
水 泳	
ハンドボール	
ラグビーフットボール	杏林病院 〒859-3211 佐世保市早苗町491-14 電話 0956-38-3373

栄 光 の 記 録

大会	会場	種目	1 位	2 位	3 位		
第三十回	久留米	団体	有 明	佐 世 保	八 代		
		男子	個人(複)	立 石 健 一 城 戸 幸 信 (有 明)	牧 嶋 隆 光 釜 田 和 紀 (有 明)	熊 埜 御 堂 武 志 アズリ・ビン・シャリフ (北 九 州)	野 崎 昭 宏 上 村 大 輔 (佐 世 保)
			個人(単)	エデイ・スウェイト (久 留 米)	田 尻 真 一 (熊 本 電 波)	牧 嶋 隆 光 (有 明)	立 石 健 一 (有 明)
		女子	個人(複)	平 田 宏 美 宮 木 理 恵 (有 明)	三 次 真 美 紫 垣 智 美 (熊 本 電 波)	武 田 朋 恵 澤 美 由 紀 (佐 世 保)	岩 下 朋 子 島 田 美 緒 (北 九 州)
個人(単)	紫 垣 智 美 (熊 本 電 波)		井 上 加 奈 子 (大 分)	澤 美 由 紀 (佐 世 保)	岡 部 裕 子 (有 明)		
第三十一回	大分	団体	有 明	佐 世 保	八 代		
		男子	個人(複)	前 田 孝 彦 園 田 高 士 (八 代)	竹 下 昭 吾 池 田 秀 一 (八 代)	國 本 眞 市 上 村 大 輔 (佐 世 保)	藤 永 和 宏 甲 斐 義 樹 (北 九 州)
			個人(単)	エデイ・スウェイト (久 留 米)	城 戸 幸 信 (有 明)	中 田 健 二 (有 明)	釜 田 和 紀 (有 明)
		女子	個人(複)	平 田 宏 美 永 松 瑞 穂 (有 明)	阿 南 典 子 岡 部 裕 子 (有 明)	三 次 真 美 紫 垣 智 美 (熊 本 電 波)	野 元 眞 生 城 間 紀 美 子 (鹿 児 島)
個人(単)	紫 垣 智 美 (熊 本 電 波)		永 松 瑞 穂 (有 明)	三 重 野 昌 子 (大 分)	澤 美 由 紀 (佐 世 保)		
第三十二回	八代	団体	北 九 州	有 明	佐 世 保		
		男子	個人(複)	藤 永 和 宏 甲 斐 義 樹 (北 九 州)	前 田 孝 彦 園 田 高 士 (八 代)	野 崎 昭 宏 上 村 大 輔 (佐 世 保)	下 村 達 也 山 下 大 介 (鹿 児 島)
			個人(単)	エデイ・スウェイト (久 留 米)	甲 斐 義 樹 (北 九 州)	園 田 高 士 (八 代)	中 村 直 人 (八 代)
		女子	個人(複)	平 田 宏 美 永 松 瑞 穂 (有 明)	紫 垣 智 美 宮 崎 恵 子 (熊 本 電 波)	臼 井 眞 美 堀 内 智 美 (都 城)	大 田 亜 紀 子 平 田 麻 美 (佐 世 保)
個人(単)	紫 垣 智 美 (熊 本 電 波)		永 松 瑞 穂 (有 明)	平 田 宏 美 (有 明)	澤 美 由 紀 (佐 世 保)		
第三十三回	佐世保	団体	八 代	佐 世 保	北九州		
		男子	個人(複)	甲 斐 義 樹 越 智 崇 夫 (北 九 州)	上 村 大 輔 岩 永 敏 孝 (佐 世 保)	下 村 達 也 山 下 大 介 (鹿 児 島)	小 幡 亮 二 神 崎 直 人 (鹿 児 島)
			個人(単)	甲 斐 義 樹 (北 九 州)	園 田 高 士 (八 代)	山 下 大 介 (鹿 児 島)	高 巢 信 哉 (有 明)
		女子	個人(複)	富 田 祐 加 森 崎 優 子 (八 代)	紫 垣 智 美 宮 崎 恵 子 (熊 本 電 波)	溝 田 和 美 永 松 瑞 穂 (有 明)	大 田 亜 紀 子 平 田 麻 美 (佐 世 保)
個人(単)	堀 内 智 美 (都 城)		紫 垣 智 美 (熊 本 電 波)	澤 美 由 紀 (佐 世 保)	臼 井 眞 美 (都 城)		

大会	会場	種目	1 位	2 位	3 位		
第三十四回	有明	団体	八 代	佐 世 保	北九州		
		男子	個人(複)	吉 開 亮 介 板 橋 明 智 (有 明)	小 川 忠 士 安 倍 誠 (佐 世 保)	津 下 裕 二 仲 地 智 (熊 本 電 波)	宮 田 真 人 山 下 大 介 (鹿 児 島)
			個人(単)	笹 川 修 文 (佐 世 保)	山 下 大 介 (鹿 児 島)	吉 開 亮 介 (有 明)	田 中 信 尚 (久 留 米)
		女子	個人(複)	富 田 祐 加 森 崎 優 子 (八 代)	井 上 加 奈 子 三 重 野 昌 子 (大 分)	永 松 瑞 穂 神 原 美 保 (有 明)	肥 後 さ や か 東 久 美 子 (鹿 児 島)
個人(単)	堀 内 智 美 (都 城)		永 松 瑞 穂 (有 明)	森 崎 優 子 (八 代)	則 元 由 美 (北 九 州)		
第三十五回	都城	団体	八 代	熊 本 電 波	鹿 児 島		
		男子	個人(複)	岩 本 雄 治 朗 園 上 豊 和 (八 代)	山 田 耕 輔 熊 丸 太 (北 九 州)	吉 開 亮 介 板 橋 明 智 (有 明)	津 下 裕 二 仲 地 智 (熊 本 電 波)
			個人(単)	園 上 豊 和 (八 代)	岩 本 雄 治 朗 (八 代)	吉 開 亮 介 (有 明)	緒 方 拓 哉 (八 代)
		女子	個人(複)	堀 内 智 美 臼 井 真 美 (都 城)	富 田 祐 加 森 崎 優 子 (八 代)	金 子 藍 子 井 口 陽 子 (久 留 米)	荒 川 裕 美 原 口 真 由 子 (久 留 米)
個人(単)	堀 内 智 美 (都 城)		東 久 美 子 (鹿 児 島)	則 元 由 美 (北 九 州)	森 崎 優 子 (八 代)		
第三十六回	北九州	団体	北 九 州	有 明	熊 本 電 波		
		男子	個人(複)	山 田 耕 輔 有 田 友 紀 (北 九 州)	吉 開 亮 介 板 橋 明 智 (有 明)	岩 本 雄 治 朗 園 上 豊 和 (八 代)	前 田 泰 幸 緒 方 拓 哉 (八 代)
			個人(単)	園 上 豊 和 (八 代)	山 田 耕 輔 (北 九 州)	吉 開 亮 介 (有 明)	岩 本 雄 治 朗 (八 代)
		女子	個人(複)	則 元 由 美 福 本 弥 生 (北 九 州)	臼 井 真 美 堀 内 智 美 (都 城)	富 田 祐 加 森 崎 優 子 (八 代)	松 田 智 恵 岡 部 広 奈 (有 明)
個人(単)	福 本 弥 生 (北 九 州)		則 元 由 美 (北 九 州)	岡 部 広 奈 (有 明)	堀 内 智 美 (都 城)		
第三十七回	熊本	団体	北 九 州	八 代	熊 本 電 波		
		男子	個人(複)	山 田 耕 輔 有 田 友 紀 (北 九 州)	岩 本 雄 治 朗 園 上 豊 和 (八 代)	前 田 泰 幸 緒 方 拓 哉 (八 代)	山 崎 崇 奥 村 仁 尚 (北 九 州)
			個人(単)	吉 開 亮 介 (有 明)	平 岡 旭 洋 (鹿 児 島)	奥 村 仁 尚 (北 九 州)	山 田 耕 輔 (北 九 州)
		女子	個人(複)	則 元 由 美 福 本 弥 生 (北 九 州)	岡 部 広 奈 柿 木 美 紀 (有 明)	丁 畑 か お り 富 田 洋 子 (八 代)	土 佐 あ ゆ み 成 重 美 紀 (北 九 州)
個人(単)	福 本 弥 生 (北 九 州)		則 元 由 美 (北 九 州)	富 田 洋 子 (八 代)	松 田 智 恵 (有 明)		
第三十八回	鹿児島	団体	北 九 州	佐 世 保	熊 本 電 波		
		男子	個人(複)	山 田 耕 輔 有 田 友 紀 (北 九 州)	奥 村 仁 尚 内 田 裕 和 (北 九 州)	泉 達 也 平 田 憲 章 (有 明)	武 田 大 樹 西 原 正 揮 (有 明)
			個人(単)	奥 村 仁 尚 (北 九 州)	内 田 裕 和 (北 九 州)	有 田 友 紀 (北 九 州)	山 田 耕 輔 (北 九 州)
		女子	個人(複)	岡 部 広 奈 柿 木 美 紀 (有 明)	松 田 智 恵 緒 方 里 美 (有 明)	秋 吉 慶 子 塚 本 祐 理 子 (北 九 州)	土 佐 あ ゆ み 成 重 美 紀 (北 九 州)
個人(単)	柿 木 美 紀 (有 明)		土 佐 あ ゆ み (北 九 州)	松 田 智 恵 (有 明)	岡 部 広 奈 (有 明)		

大会	会場	種目	1 位	2 位	3 位	
第三十九回	久留米	団体	北九州	有明	鹿児島	
		個人(複)	山田耕輔 有田友紀 (北九州)	奥村仁尚 内田裕和 (北九州)	上田淳一 埜畑陽平 (北九州)	盛高尚武 緒方拓哉 (八代)
		個人(単)	内田裕和 (北九州)	奥村仁尚 (北九州)	池上慶祐 (有明)	山田耕輔 (北九州)
		団体	有明	八代	北九州	佐世保
		個人(複)	岡部広奈 柿木美紀 (有明)	丁畑かおり 幸村基世 (八代)	富田洋子 梅野晴美 (八代)	緒方里美 柿木美沙 (有明)
		個人(単)	梅野晴美 (八代)	柿木美沙 (有明)	柿木美紀 (有明)	富田洋子 (八代)
第四十回	大分	団体	北九州	鹿児島	有明	
		個人(複)	有田友紀 奥村仁尚 (北九州)	上田淳一 埜畑陽平 (北九州)	平田憲章 池上慶祐 (有明)	奥瀬広樹 吉浦博行 (佐世保)
		個人(単)	有田友紀 (北九州)	奥村仁尚 (北九州)	池上慶祐 (有明)	吉本俊之 (佐世保)
		団体	有明	八代	北九州	佐世保
		個人(複)	梅野晴美 上田知里 (八代)	柿木美沙 立山貴美恵 (有明)	塚本祐理子 秋吉慶子 (北九州)	白石さやか 外山奈緒子 (大分)
		個人(単)	梅野晴美 (八代)	柿木美沙 (有明)	岡部広奈 (有明)	富田洋子 (八代)
第四十一回	八代	団体	北九州	有明	鹿児島	
		個人(複)	埜畑陽平 阿部陽輔 (北九州)	内田裕和 中嶋祐紀 (北九州)	藤吉泰晴 濱田大樹 (北九州)	奥瀬広樹 吉浦博行 (佐世保)
		個人(単)	内田裕和 (北九州)	玉井淳基 (北九州)	木村昂史 (北九州)	阿部陽輔 (北九州)
		団体	有明	八代	佐世保	大分
		個人(複)	梅野晴美 上田知里 (八代)	岡部広奈 猿渡都 (有明)	柿木美紀 柿木美沙 (有明)	矢野暁子 富田真利子 (八代)
		個人(単)	梅野晴美 (八代)	柿木美沙 (有明)	柿木美紀 (有明)	富田真利子 (八代)
第四十二回	佐世保	団体	北九州	有明	鹿児島	
		個人(複)	中嶋祐紀 埜畑陽平 (北九州)	木村昂史 堤良広 (北九州)	浦川智照 森誓 (佐世保)	宇田将人 山瀬智貴 (八代)
		個人(単)	木村昂史 (北九州)	田上拓弥 (有明)	池上慶祐 (有明)	玉井淳基 (北九州)
		団体	八代	有明	都城	北九州
		個人(複)	梅野晴美 富田真利子 (八代)	猿渡都 柿木美沙 (有明)	福村美紗岐 坂口望 (有明)	浜砂亜衣子 内木場ひかる (都城)
		個人(単)	柿木美沙 (有明)	梅野晴美 (八代)	富田真利子 (八代)	猿渡都 (有明)
第四十三回	有明	団体	北九州	有明	八代	久留米
		個人(複)	木村昂史 堤良広 (北九州)	池上貴英 田上拓弥 (有明)	宮本裕史 池上慶祐 (有明)	埜畑陽平 阿部陽輔 (北九州)
		個人(単)	堤良広 (北九州)	埜畑陽平 (北九州)	木村昂史 (北九州)	阿部陽輔 (北九州)
		団体	有明	八代	北九州	大分
		個人(複)	柿木美沙 福永茉衣 (有明)	浜砂亜衣子 内木場ひかる (都城)	河野杏奈 佐藤友香 (北九州)	平野杏子 田中舞菜 (北九州)
		個人(単)	柿木美沙 (有明)	梅野晴美 (八代)	平野杏子 (北九州)	福永茉衣 (有明)

大会	担当	種目	1 位	2 位	3 位		
第四十四回	都城	男子	団体	北九州	有明	熊本電波	佐世保
			個人(複)	堤良広 木村昂史 (北九州)	田上拓弥 池上貴英 (有明)	猿渡大祐 武川浩之 (有明)	宇田将人 井上智貴 (八代)
			個人(単)	木村昂史 (北九州)	堤良広 (北九州)	角仙一 (鹿児島)	齋藤剛志 (都城)
		女子	団体	八代	有明	都城	大分
			個人(複)	柿田千尋 山口祐佳 (八代)	平山みなみ 清水邑佳 (有明)	塚本真由美 坂口望 (有明)	飯沼七恵 衛藤沙希 (大分)
			個人(単)	山口祐佳 (八代)	吉田あゆみ (八代)	浜砂亜衣子 (都城)	塚本真由美 (有明)
第四十五回	北九州	男子	団体	北九州	有明	八代	沖繩
			個人(複)	田上拓弥 岡崎雄介 (有明)	北田裕也 小川直也 (北九州)	木村昂史 堤良広 (北九州)	猿渡大祐 武川浩之 (有明)
			個人(単)	堤良広 (北九州)	木村昂史 (北九州)	齋藤剛志 (都城)	北田裕也 (北九州)
		女子	団体	八代	有明	沖繩	北九州
			個人(複)	楠本香純 山口祐佳 (八代)	浦本明美 吉田あゆみ (八代)	塚本真由美 清水邑佳 (有明)	坂口由起 相坂千恵 (有明)
			個人(単)	山口祐佳 (八代)	吉田あゆみ (八代)	楠本香純 (八代)	清水邑佳 (有明)
第四十六回	熊本	男子	団体	有明	北九州	八代	都城
			個人(複)	田上拓弥 池上貴英 (有明)	北田裕也 小川直也 (北九州)	井上智貴 中村吉孝 (八代)	武川浩之 西川和孝 (有明)
			個人(単)	岡崎雄介 (有明)	武川浩之 (有明)	小川直也 (北九州)	田崎弘洋 (佐世保)
		女子	団体	八代	有明	北九州	久留米
			個人(複)	楠本香純 山口祐佳 (八代)	坂口望 坂口由起 (有明)	廣川真梨子 大津山ゆりか (久留米)	鶴田友 高島芽衣 (北九州)
			個人(単)	山口祐佳 (八代)	吉田あゆみ (八代)	栢元唯 (有明)	鶴田友 (北九州)
第四十七回	鹿児島	男子	団体	有明	北九州	都城	鹿児島
			個人(複)	北田裕也 小川直也 (北九州)	武川浩之 岡崎雄介 (有明)	矢野史也 吉田康平 (有明)	齋藤剛志 中道慎也 (都城)
			個人(単)	小川直也 (北九州)	吉田康平 (有明)	西川和孝 (有明)	武川浩之 (有明)
		女子	団体	有明	(熊本(八代))	沖繩	北九州
			個人(複)	山口祐佳 吉田あゆみ (熊本(八代))	坂口由起 相坂千恵 (有明)	鶴田友 高島芽衣 (北九州)	瑞慶覧安里 久貝杏里 (沖繩)
			個人(単)	山口祐佳 (熊本(八代))	吉田あゆみ (熊本(八代))	坂口由起 (有明)	清水邑佳 (有明)
第四十八回	久留米	男子	団体	北九州	有明	佐世保	大分
			個人(複)	小川直也 サミンダ (北九州)	岡崎雄介 吉田康平 (有明)	中道慎也 馬場義貴 (都城)	田崎弘洋 久保文雄 (佐世保)
			個人(単)	小川直也 (北九州)	吉田康平 (有明)	中村吉孝 (熊本(八代))	岡崎雄介 (有明)
		女子	団体	有明	(熊本(八代))	久留米	都城
			個人(複)	坂口由起 相坂千恵 (有明)	百代咲桜 清水邑佳 (有明)	本川彩奈 神之蘭那帆 (久留米)	瑞慶覧安里 久貝杏里 (沖繩)
			個人(単)	吉田あゆみ (熊本(八代))	坂口由起 (有明)	清水邑佳 (有明)	上野伶奈 (熊本(八代))

大会	担当	種目	1 位	2 位	3 位		
第四十九回	大分	男子	団体	有 明	北 九 州	熊本(熊本)	沖 縄
			個人(複)	小川直也 サミンダ (北九州)	岡崎雄介 吉田康平 (有明)	中道慎也 馬場義貴 (都城)	北田裕也 安田侑輝 (北九州)
			個人(単)	小川直也 (北九州)	吉田康平 (有明)	田原直道 (有明)	岡崎雄介 (有明)
		女子	団体	久 留 米	有 明	熊本(八代)	都 城
			個人(複)	坂口由起 相坂千恵 (有明)	本川彩奈 神之菌那帆 (久留米)	松永萌絵 松崎春華 (佐世保)	栄田佳那子 工藤春香 (北九州)
			個人(単)	工藤春香 (北九州)	坂口由起 (有明)	瑞慶覧安里 (沖縄)	片岡千知 (熊本(熊本))
第五十回	熊本(八代)	男子	団体	北 九 州	熊本(熊本)	都 城	有 明
			個人(複)	木村 孝 清水亮太 (北九州)	斉木勇志 清水一平 (北九州)	一木一馬 辛嶋亮哉 (有明)	前田一輝 安田侑輝 (北九州)
			個人(単)	木村 孝 (北九州)	安田侑輝 (北九州)	斉木勇志 (北九州)	清水一平 (北九州)
		女子	団体	久 留 米	有 明	熊本(八代)	熊本(熊本)
			個人(複)	本川彩奈 神之菌那帆 (久留米)	松本佳奈子 末綱みのり (北九州)	工藤春香 中村有沙 (北九州)	牛島美夏 江口 綾 (有明)
			個人(単)	中村有沙 (北九州)	本川彩奈 (久留米)	牛島美夏 (有明)	工藤春香 (北九州)
第五十一回	佐世保	男子	団体	北 九 州	久 留 米	佐 世 保	熊本(熊本)
			個人(複)	木村 孝 清水亮太 (北九州)	斉木勇志 清水一平 (北九州)	辛嶋亮哉 井上昇平 (有明)	前田一輝 安田侑輝 (北九州)
			個人(単)	木村 孝 (北九州)	安田侑輝 (北九州)	斉木勇志 (北九州)	田原直道 (有明)
		女子	団体	北 九 州	熊本(八代)	久 留 米	有 明
			個人(複)	松本佳奈子 末綱みのり (北九州)	本川彩奈 神之菌那帆 (久留米)	江口 綾 牛島美夏 (有明)	中村有沙 工藤春香 (北九州)
			個人(単)	楠城由佳 (北九州)	中村有沙 (有明)	本川彩奈 (久留米)	工藤春香 (北九州)
第五十二回	有明	男子	団体	熊本(八代)	鹿 児 島	有 明	熊本(熊本)
			個人(複)	斉木勇志 清水一平 (北九州)	安田侑輝 吉富景陽 (北九州)	松尾拓実 堤 悠一郎 (有明)	日高 輝 村田誠也 (鹿児島)
			個人(単)	安田侑輝 (北九州)	吉富景陽 (北九州)	清水一平 (北九州)	斉木勇志 (北九州)
		女子	団体	北 九 州	熊本(八代)	久 留 米	都 城
			個人(複)	末綱みのり 楠城由佳 (北九州)	中村有沙 工藤春香 (北九州)	大堀晃歩 森本暁音 (熊本(八代))	倉員佳奈絵 清野保菜美 (久留米)
			個人(単)	森本暁音 (熊本(八代))	楠城由佳 (北九州)	有村理香 (都城)	神之菌那帆 (久留米)
第五十三回	都城	男子	団体	北 九 州	熊本(八代)	鹿 児 島	熊本(熊本)
			個人(複)	斉木勇志 清水一平 (北九州)	古賀溪太 川口拓真 (有明)	森本健斗 桑原秀明 (熊本(八代))	清水亮太 高田真仁 (熊本(八代))
			個人(単)	清水一平 (北九州)	斉木勇志 (北九州)	吉富景陽 (北九州)	室屋鼓太朗 (北九州)
		女子	団体	北 九 州	熊本(八代)	有 明	都 城
			個人(複)	末綱みのり 楠城由佳 (北九州)	横山瑞海 森本暁音 (熊本(八代))	眞崎悠里香 坂田衣央里 (熊本(八代))	中村有沙 工藤春香 (北九州)
			個人(単)	森本暁音 (熊本(八代))	楠城由佳 (北九州)	中村有沙 (北九州)	伊藤七奈星 (熊本(八代))

大会	担当	種目	1 位	2 位	3 位	位	
第五十四回	北九州	男子	団体	北九州	熊本(八代)	熊本(熊本)	鹿児島
			個人(複)	國分蓮太 末永圭佑 (北九州)	吉富景陽 室屋鼓太郎 (北九州)	堤悠一郎 松尾拓実 (有明)	川口拓真 古賀溪太 (有明)
			個人(単)	室屋鼓太郎 (北九州)	國分蓮太 (北九州)	中馬祐輔 (鹿児島)	中山弘史朗 (北九州)
		女子	団体	熊本(八代)	北九州	有明	都城
			個人(複)	末綱みのり 楠城由佳 (北九州)	伊藤七奈星 森本暁音 (熊本(八代))	田川未時 高田絢之 (有明)	古澤七海 金丸楓佳 (久留米)
			個人(単)	森本暁音 (熊本(八代))	楠城由佳 (北九州)	伊藤七奈星 (熊本(八代))	末綱みのり (北九州)
第五十五回	熊本(熊本)	男子	団体	北九州	熊本(八代)	鹿児島	都城
			個人(複)	室屋鼓太郎 國分蓮太 (北九州)	坂口直弥 辻康暉 (北九州)	牛込敦也 内村優斗 (鹿児島)	末永圭佑 中山弘史朗 (北九州)
			個人(単)	國分蓮太 (北九州)	室屋鼓太郎 (北九州)	末永圭佑 (北九州)	桑原秀明 (熊本(八代))
		女子	団体	北九州	熊本(八代)	佐世保	都城
			個人(複)	伊藤七奈星 森本暁音 (熊本(八代))	楠城由佳 楠城奈央 (北九州)	小林みのり 西美香 (北九州)	田川未時 高田絢之 (有明)
			個人(単)	森本暁音 (熊本(八代))	伊藤七奈星 (熊本(八代))	楠城由佳 (北九州)	小林みのり (北九州)
第五十六回	鹿児島	男子	団体	熊本(八代)	鹿児島	久留米	北九州
			個人(複)	室屋鼓太郎 國分蓮太 (北九州)	坂口直弥 辻康暉 (北九州)	松本優太 植原真人 (熊本(熊本))	末永圭佑 中山弘史朗 (北九州)
			個人(単)	國分蓮太 (北九州)	坂口直弥 (北九州)	桑原秀明 (熊本(八代))	高田真仁 (熊本(八代))
		女子	団体	熊本(八代)	北九州	久留米	有明
			個人(複)	伊藤七奈星 森本暁音 (熊本(八代))	小林みのり 西美香 (北九州)	志岐百花 下川麻亜 (有明)	古澤七海 金丸楓佳 (久留米)
			個人(単)	森本暁音 (熊本(八代))	小林みのり (北九州)	金城伶奈 (沖縄)	中島朝陽 (熊本(八代))
第五十七回	久留米	新型コロナウイルス感染拡大のため実施されず					
第五十八回	大分	新型コロナウイルス感染拡大のため実施されず					
第五十九回	熊本(八代)	男子	団体	鹿児島	北九州	佐世保	熊本(八代)
			個人(複)	的山竜大 吉田翔太 (北九州)	谷山嘉隆 相葉洵之介 (鹿児島)	松永幸丸 阿比留弘平 (鹿児島)	北迫生海 宮里七星 (鹿児島)
			個人(単)	阿比留弘平 (鹿児島)	村瀬翔 (北九州)	相葉洵之介 (鹿児島)	渡辺成銘 (北九州)
		女子	団体	熊本(八代)	有明	大分	北九州
			個人(複)	竹下ほのか 小森田夏実 (熊本(八代))	沖田梓帆 中島朝陽 (熊本(八代))	中田涼香 富田一夏 (有明)	近藤しずく 平畑美空 (佐世保)
			個人(単)	竹下ほのか (熊本(八代))	中田涼香 (有明)	坂口奈々 (熊本(八代))	沖田梓帆 (熊本(八代))

STRIKE LIGHTNING



NEW

NANOFLARE 1000

[ナノフレア 1000 Z] ¥33,000 (税込) 日本製

■ yonex_jp @ yonex_jp ■ YONEXJPN ■ YONEX JAPAN | www.yonex.co.jp



far beyond ordinary